



Escuela de Administración en Economía y Negocios

**Análisis Financiero Aplicado a una Empresa Familiar Corporativo
Comercial Cabus SpA**

**Tesis para obtener el Grado de Licenciado en Ciencias de la Administración en
Economía y Negocios, Título Profesional de Ingeniero Comercial**

Profesor Guía: Mildred Burgos González

Alumno: Arturo Briceño Fernández

Santiago - Chile, diciembre 2018

Dedico la presente tesis a mi madre, a mi padre y a mis hermanas(os) por su constante apoyo, porque han sido mis pilares fundamentales en mi formación tanto profesional como personal. Y por otro lado agradecer a mis profesores y compañeros que me brindaron llegar a este final de trabajo. Un especial agradecimiento a la administración de la universidad que me brindo su apoyo en este camino.

Índice

1. Reseña histórica.....	5
1.1.Presentación de la empresa.....	5
1.1.2 Comercial Cabus SpA.....	5
1.1.3 Misión.....	6
1.1.4 Visión.....	6
1.2.Organigrama general.....	7
1.3.Organigrama comercial cabus SpA.....	8
2. Análisis del modelo de negocio.....	9
2.1 División de Transporte.....	9
2.2 Análisis FODA.....	11
3. Análisis de los estados financieros de Comercial Cabus SpA.....	12
3.1Tipos de análisis financiero.....	13
3.1.2 Instrumentos financieros contables.....	13
3.1.3 Análisis masa patrimonial.....	14
3.1.4 Análisis vertical.....	15
3.1.5 Análisis horizontal.....	15
3.2. Ratios Financieros.....	17
4. Análisis de resultado de los Estados Financieros Comercial Cabus SpA.....	19
4.1 Estados financieros.....	19
4.1.1 Estado de resultado.....	20
4.2 Análisis masa patrimonial.....	21
4.2.1 Análisis vertical activo circulante.....	22
4.2.2 Análisis vertical pasivo circulante.....	23
4.2.3 Análisis vertical estado de resultado.....	24
4.2.4 Análisis horizontal activo circulante.....	25
4.2.5 Análisis horizontal pasivo circulante.....	26
4.2.6 Análisis horizontal estado de resultado.....	27
4.3 Ratios Financieros.....	28
4.3.1 Capital de trabajo.....	28
4.3.2 Prueba acida.....	28
4.3.3 Tesorería.....	29
4.3.4 Índice de rentabilidad.....	29
4.3.5 Rentabilidad de patrimonio.....	30
5. Conclusiones.....	30
5.1 Análisis vertical.....	31
5.2 Análisis horizontal.....	33
5.3 recomendaciones.....	35
6. Bibliografía.....	37

LISTA DE TABLA

Tabla 1, elaboración propia a partir de la empresa comercial cabus SpA.....	19
Tabla 2, elaboración propia a partir de la empresa comercial cabus SpA.....	20
Tabla 3, elaboración propia a partir de la empresa comercial cabus SpA.....	21
Tabla 4, elaboración propia a partir de la empresa comercial cabus SpA.....	21
Tabla 5, elaboración propia a partir de la empresa comercial cabus SpA.....	22
Tabla 6, elaboración propia a partir de la empresa comercial cabus SpA.....	23
Tabla 7, elaboración propia a partir de la empresa comercial cabus SpA.....	24
Tabla 8, elaboración propia a partir de la empresa comercial cabus SpA.....	25
Tabla 9, elaboración propia a partir de la empresa comercial cabus SpA.....	26
Tabla 10, elaboración propia a partir de la empresa comercial cabus SpA.....	27
Tabla 11, elaboración propia a partir de la empresa comercial cabus SpA.....	28
Tabla 12, elaboración propia a partir de la empresa comercial cabus SpA.....	28
Tabla 13, elaboración propia a partir de la empresa comercial cabus SpA.....	29
Tabla 14, elaboración propia a partir de la empresa comercial cabus SpA.....	29
Tabla 15, elaboración propia a partir de la empresa comercial cabus SpA.....	30

1. RESEÑA HISTÓRICA

Una empresa que forma parte del Holding Cabal. Emprendimiento familiar que nació en 1982 fabricando y comercializando productos orientados al mercado de fricción, como balatas y pastillas de frenos, con un pequeño equipo de colaboradores, ubicados en ese entonces en el sector de Franklin, comuna de Santiago. En 1992 y con un crecimiento constante Cabal se traslada a Panamericana Norte 16200, comuna de Colina, hoy en día la casa matriz. En la actualidad, el grupo empresarial, que mantiene la característica de ser familiar, está conformado por diferentes compañías que abarcan los sectores de Transporte, Energía, Inmobiliario y Deporte y entretenimiento. Corporativo Grupo Cabal (2016)

1.1 PRESENTACION CORPORATIVA

1.1.2 Comercial Cabus SpA

La política de diversificación lleva al Grupo desde hace más de una década a participar en nuevas industrias y rubros, naciendo así, la distribuidora de combustibles, participando básicamente en el mercado de distribución industrial y comercialización de combustible en Chile. Igualmente, la división inmobiliaria con proyectos comerciales de renta y operación propia, así también participando en la industria del retail.

Y finalmente, la empresa tiene la división más joven, la industria autodenominada como Deporte y Entretenimiento, con una serie de negocios y proyectos relacionados a clubes deportivos, gimnasios, representaciones de marcas deportivas, importación y comercialización de implementos y equipamiento deportivo, asesorías y franquicias.

La empresa cuenta hoy con más de 500 personas y conserva un foco particularmente intenso en la búsqueda del bienestar de sus colaboradores, además de una orientación a la excelencia en el servicio que se entrega a los clientes. Corporativo Grupo Cabal (2016)

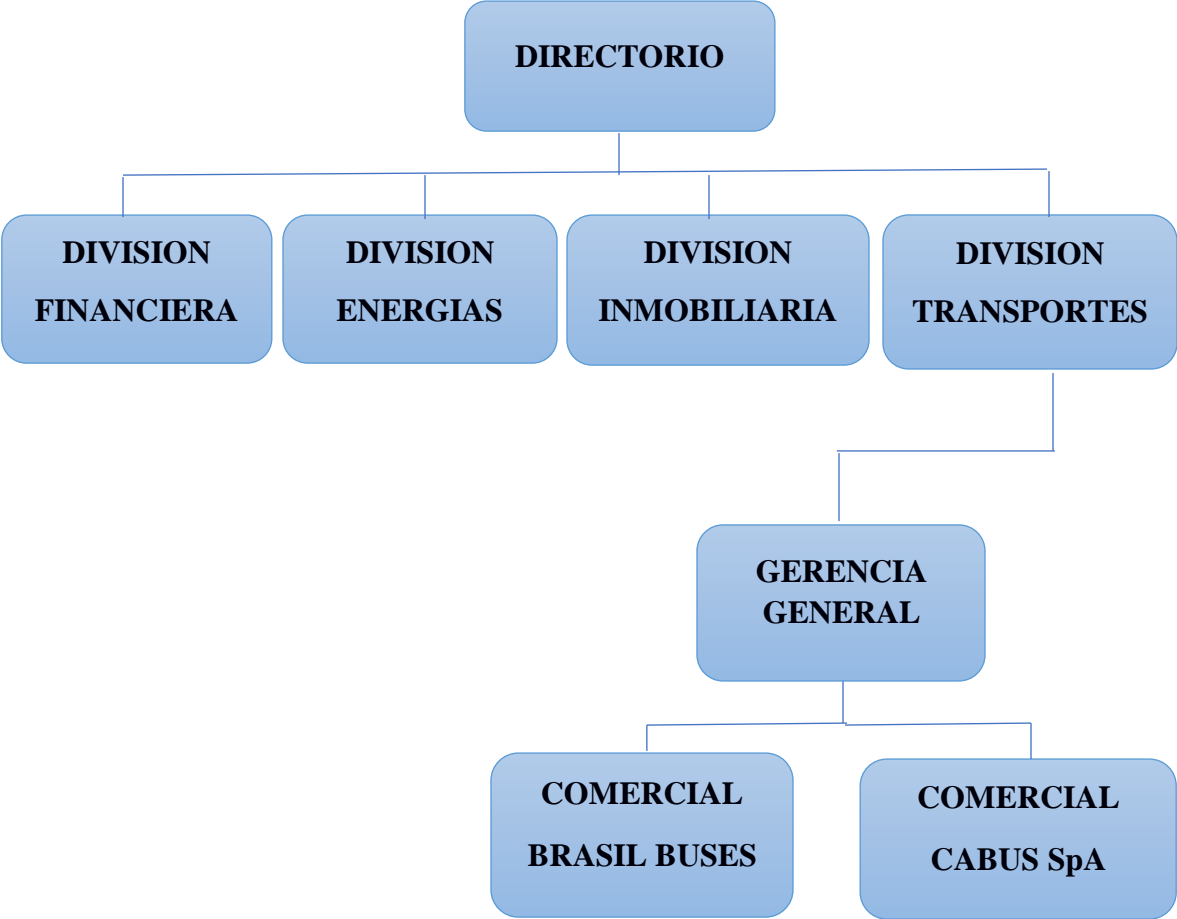
1.1.3 Misión

El corporativo Grupo Cabal y las empresas que lo componen, busca liderar en los distintos mercados en los que compite tanto en términos de satisfacción de nuestros clientes por sobre orientaciones cuantitativas, como también en la realización de las personas que en él trabajan.

1.1.4 Visión

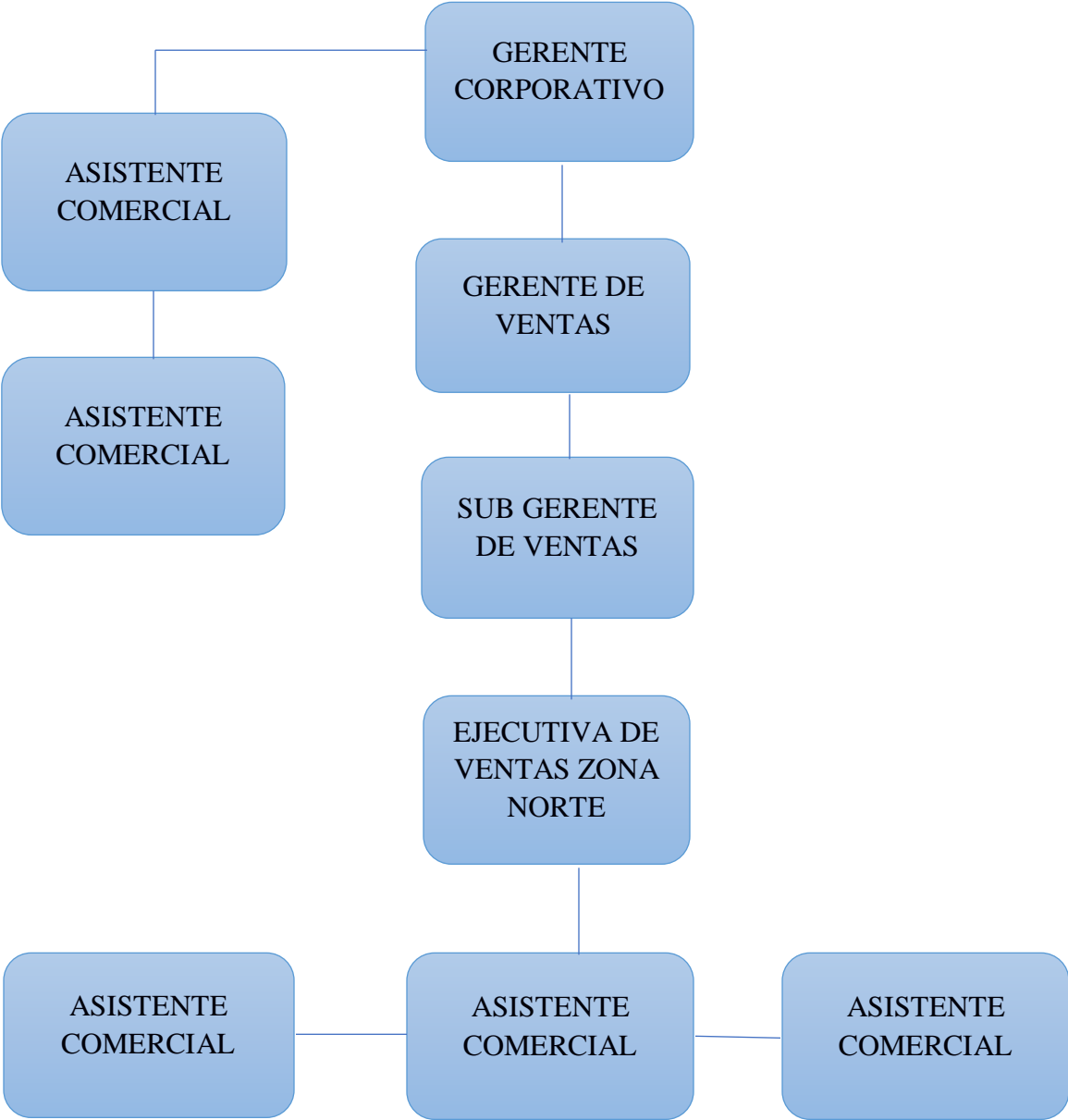
El corporativo Grupo Cabal es un proyecto empresarial que busca compatibilizar armoniosamente la eficiencia y excelencia en la gestión; la búsqueda constante de la satisfacción de nuestros clientes, tanto internos como externos, a través de los distintos productos y servicios que ofrecemos; y, por otra parte, el bienestar y prosperidad de las personas que forman y trabajan en el Grupo. Corporativo Grupo Cabal (2016)

1.2 Organigrama General



FUENTE: ELABORACION PROPIA A PARTIR DEL INFORMACION CORPORATIVO DE LA EMPRESA GRUPO CABAL

1.3 Organigrama Comercial Cabus SpA



FUENTE: ELABORACION PROPIA A PARTIR DEL INFORMACION CORPORATIVO DE LA EMPRESA DIVISION DE TRANSPORTES CABAL

2. ANÁLISIS DEL MODELO DE NEGOCIO

En el año 1997 es cuando Cabal comienza la diversificación que daría paso a Grupo Cabal, se consigue, en ese entonces, la representación de la destacada marca de carrocerías brasileña CAIO, Compañía Americana Industrial de Ómnibus.

Posteriormente, en el año 1998, obtiene la representación exclusiva en Chile de la prestigiosa marca de buses IRIZAR. Su casa matriz se ubica en Ormaiztegui, País Vasco, España. Con más de 125 años de historia es una de las marcas más importantes a nivel mundial. Corporativo Grupo Cabal (2018)

2.1 División de transporte

División de productos y servicios para el transporte, en la actualidad comercializa buses, taxi buses, neumáticos, repuestos para camiones y buses y productos de fricción para vehículos medianos y pesados, Entre sus marcas principales destacan IRIZAR y CAIO. Una de las empresas del grupo es la encargada de importar y comercializar estas dos prestigiosas marcas de vehículos pesados para el transporte de personas, los principales clientes se encuentran las mineras, empresas de buses interprovinciales, de turismo, operadores del Transantiago, entre otros, Grupo Cabal Transportes, (2017)

Se establecieron distintas políticas de financiamiento en la compañía, para la comercialización de los buses, desde financiamiento directo a los clientes, leasing, bancario y también el recibir en parte de pago buses usados, es por ello que nace la empresa Comercial Cabus SpA, la división usados dentro del holding.

Esta empresa se encarga, por lo tanto, de la recepción de los buses usados entregados como parte de pago, previa tasación y valuación del área comercial y el análisis legal de los vehículos, función a cargo del área legal del holding. Grupo Cabal Transportes, (2017)

Una vez que los buses usados entran al stock de Comercial Cabus SpA, son comercializados en distintas zonas del país, las ventas fuera de la región metropolitana representan un porcentaje importante sobre el total de lo vendido, esto dado que las restricciones de antigüedad de años exigidos para el tránsito de vehículos de transporte de pasajeros son menores que en la región metropolitana.

El perfil de los clientes de Comercial Cabus SpA, son pequeños empresarios que cuentan con una o dos máquinas, gran parte de ellos no tienen acceso al financiamiento bancario, es por ello que el crédito lo financia la propia compañía, ya sea en forma directa, documentado con letras de cambio, que posteriormente son enviadas a cobranza a un banco comercial, con cheques o con el financiamiento de otra de las empresas que compone el Grupo, nacida exclusivamente para brindar este servicio.

En la actualidad, el stock está compuesto por buses y taxi buses de variados modelos y años, existe una amplia gama para satisfacer las necesidades de transporte de nuestros clientes. Grupo Cabal Transportes, (2017)

2.2 Análisis FODA

<p>FORTALEZAS:</p> <ul style="list-style-type: none"> * La empresa posee amplia experiencia en el mercado de vehículos motorizados pesados de transporte de pasajeros y sus mercados anexos. * La empresa integra un Holding con más de 35 años en el mercado nacional, en distintos rubros, la mayoría relacionados con vehículos. * Cuenta con amplias instalaciones y taller de mantención propio. * Otorga financiamiento directo a sus clientes. O en su defecto, a través de una entidad financiera que forma parte del grupo. 	<p>OPORTUNIDADES:</p> <ul style="list-style-type: none"> * Ampliar el mercado a regiones, zonas que tienen menos restricción para los años de antigüedad de vehículos motorizados de transporte de pasajeros. * Potenciar la administración y la fuerza de ventas. A modo de ejemplo; agentes de ventas de otras áreas de negocio será potenciales vendedores de buses usados para el transporte de pasajeros. * Enfocarse a nichos de mercado que tributan en renta presunta.
<p>DEBILIDADES:</p> <ul style="list-style-type: none"> * Cartera de clientes con alto grado de riesgo, muchos de ellos pequeños empresarios. * Alto porcentaje de documentos protestados de clientes e incobrabilidad importante. * Poca rigurosidad en la evaluación crediticia. 	<p>AMENAZAS:</p> <ul style="list-style-type: none"> * Cambios en la normativa vigente que diga relación con la restricción de años de antigüedad para el transporte de pasajeros, en la región metropolitana o en regiones. * Competencia de vehículos chinos nuevos, en ocasiones a precios convenientes en relación a un bus usado de marca prestigiosa.

FUENTE: ELABORACION PROPIA A PARTIR DEL INFORMACION CORPORATIVO DE LA EMPRESA GRUPO CABAL

3. ANALISIS DE LOS ESTADOS FINANCIEROS DE COMERCIAL CABUS SpA

En relación con Videla, C. (2007) Los estados financieros suministran información sobre la posición financiera, el desempeño financiero y sus variaciones en una empresa. Esta información debe ser útil a una amplia gama de usuarios, tanto internos como externos, para la toma de sus decisiones económicas; entre los principales usuarios se encuentran en primer lugar los trabajadores de la empresa, los inversionistas, los acreedores, los clientes, las entidades gubernamentales involucradas. Es necesario considerar que los estados financieros no otorgan toda la información que dichos usuarios necesitan para tomar sus decisiones económicas, puesto que tales estados reflejan principalmente los efectos financieros de sucesos pasados y no contienen necesariamente información más allá del contexto financiero.

Con el fin de cumplir sus objetivos los estados financieros se preparan sobre la base de la acumulación o del devengo contable (momento en el que nace la obligación de un pago). Los estados financieros se preparan normalmente bajo el supuesto de que la empresa está funcionando y que continuará su actividad dentro de un futuro previsible. Para elaborar los estados financieros la gerencia deberá evaluar la capacidad que tiene la entidad para continuar en funcionamiento. Los estados financieros se elaborarán bajo la hipótesis del negocio en marcha. La gerencia, al realizar esta evaluación, consciente en la existencia de incertidumbres importantes, relativas a eventos o condiciones que puedan aportar dudas significativas sobre la posibilidad de que la entidad siga funcionando normalmente deberá proceder a revelarlas en los estados financieros. Videla, C. (2007)

3.1.1 Tipos de análisis financiero

Los tipos de análisis financiero son actividades relacionadas con los flujos de capital y dinero entre individuos, empresas, o estados. Por extensión, también se denomina finanzas al análisis de estas actividades como especialidades de la economía y la administración. Leal, R. (2010)

3.1.2 Instrumentos contables financieros

- **Estado de Situación Financiera o Balance:**

En relación con Leal, R. (2010) muestra la situación económica financiera de una empresa a una fecha determinada (Es una fotografía de la situación financiera en un instante de tiempo). Su contenido corresponde a un resumen de los recursos económicos, denominados activos y de las deudas a favor de terceros y propietarios, denominados pasivos y patrimonio.

- $ACTIVO = PASIVO + PATRIMONIO$

- **Estado de Resultados:**

Muestra el resultado económico de una empresa producido en un periodo determinado. Su contenido corresponde a la acumulación de ingresos, costos y gastos incurridos. La diferencia entre ingresos menos costos y gastos, corresponde al resultado del ejercicio. Si los ingresos son mayores a los costos y gastos hay utilidad, y si son menores hay pérdida.

- $RESULTADO = INGRESOS - (COSTOS + GASTOS)$

3.1.3 Análisis masa patrimonial

Tiene como objetivo resumir y traducir la información contable en una información más depurada y útil desde el punto de vista financiero, con el propósito que sirva para el análisis estratégico de la empresa.

ACTIVO CIRCULANTE	PASIVO CIRCULANTE
60%	20%
ACTIVO NO CIRCULANTE	PASIVO NO CIRCULANTE
40%	20%
	PATRIMONIO
	60%
TOTAL	TOTAL
100%	100%

FUENTE: ELABORACION PROPIA MASA PATRIMONIAL

3.1.4 Análisis vertical

Por otra parte, Prieto, C. (2010) expresa que el análisis financiero vertical que consiste en tomar un solo estado financiero (puede ser un balance general o un estado de pérdidas y ganancias) y relacionar cada una de sus partes con un total determinado, dentro del mismo estado, el cual denominamos cifra base. Es un análisis estático, pues estudia la situación financiera en un momento determinado, sin tener en cuenta los cambios ocurridos a través del tiempo.

3.1.5 Análisis horizontal

En relación con Prieto, C. (2010) comenta que el análisis horizontal se ocupa de los cambios en las cuentas individuales de un periodo a otro y, por lo tanto, requiere de dos o más estados financieros de la misma clase, presentados para periodos diferentes.

- **Perdida y ganancia**

Variaciones en las ventas netas, se debe examinar si su incremento obedece a cambios de volumen, o solamente al cambio en el nivel de precios. Variaciones en el costo de ventas y gastos de operaciones, debe existir una relación directa entre estos cambios experimentados por el costo de las ventas. Si el crecimiento de los costos y gastos de operación es inferior al crecimiento de las ventas, el margen de utilidad operacional se verá beneficiado. Al iniciar este análisis lo más importante es determinar las variaciones. Entonces se debe centrar en los cambios extraordinarios o más significativos, en cuya determinación es fundamental tener en cuenta tanto las **variaciones absolutas como relativas**. Prieto, C. (2010)

3.2 Ratios financieros

Los Ratios, constituyen una herramienta vital para la toma de decisiones. Sirven para obtener un rápido diagnóstico de la gestión económica y financiera de una empresa. Cuando se comparan a través de una serie histórica permiten analizar la evolución de la misma en el tiempo, permitiendo análisis de tendencia como una de las herramientas necesarias para la proyección económico financiera. Arcoraci, E. (2013)

- **Ratios de liquidez**

Una buena imagen y posición frente a los intermediarios financieros, requiere: mantener un nivel de capital de trabajo suficiente para llevar a cabo las operaciones que sean necesarias para generar un excedente que permita a la empresa continuar normalmente con su actividad y que produzca el dinero suficiente para cancelar las necesidades de los gastos financieros que demande su estructura de endeudamiento en el corto plazo. Arcoraci, E. (2013)

- **Ratio capital de trabajo**

Muestra la relación entre los Activos Corrientes y los Pasivos Corrientes. El Capital de Trabajo, es lo que le queda a la firma después de pagar sus deudas inmediatas, es la diferencia entre los Activos Corrientes menos Pasivos Corrientes; algo así como el dinero que le queda para poder operar en el día a día.

Capital de trabajo = Activo Corriente – Pasivo Corriente

- **Rotación de los Inventarios**

Cuantifica el tiempo que demora la inversión en inventarios hasta convertirse en efectivo y permite saber el número de veces que esta inversión va al mercado, en un año y cuántas veces se repone. Existen varios tipos de inventarios. Una industria que transforma materia prima, tendrá tres tipos de inventarios: el de materia prima, el de productos en proceso y el de productos terminados. Si la empresa se dedica al comercio, existirá un sólo tipo de inventario, denominado contablemente, como Mercaderías.

- **Análisis de la Gestión o actividad**

Miden la efectividad y eficiencia de la gestión, en la administración del capital de trabajo, expresan los efectos de decisiones y políticas seguidas por la empresa, con respecto a la utilización de sus fondos. Evidencian cómo se manejó la empresa en lo referente a cobranzas, ventas al contado, inventarios y ventas totales. Estos ratios implican una comparación entre ventas y activos necesarios para soportar el nivel de ventas, considerando que existe un apropiado valor de correspondencia entre estos conceptos.

- **Análisis de Solvencia, endeudamiento o apalancamiento**

Estos ratios muestran la cantidad de recursos que son obtenidos de terceros para el negocio. Expresan el respaldo que posee la empresa frente a sus deudas totales. Dan una idea de la autonomía financiera de la misma. Combinan las deudas de corto y largo plazo. Permiten conocer qué tan estable o consolidada es la empresa en términos de la composición de los pasivos y su peso relativo con el capital y el patrimonio. Arcoraci, E. (2013)

- **Análisis de Rentabilidad**

Miden la capacidad de generación de utilidad por parte de la empresa. Tienen por objetivo apreciar el resultado neto obtenido a partir de ciertas decisiones y políticas en la administración de los fondos de la empresa. Evalúan los resultados económicos de la actividad empresarial. Expresan el rendimiento de la empresa en relación con sus ventas, activos o capital. Relacionan directamente la capacidad de generar fondos en operaciones de corto plazo.

4. ANALISIS DE RESULTADO DE LOS ESTADOS FINANCIEROS COMERCIAL CABUS SpA

4.1 Estados financieros 2015, 2016 y 2017

ACTIVOS	AÑO 2015	AÑO 2016	AÑO 2017	PASIVOS	AÑO 2015	AÑO 2016	AÑO 2017
ACTIVO CIRCULANTE				PASIVO CIRCULANTE			
Disponible				Deudas en Moneda Nacional			
Efectivo Caja y Saldos Ctas. Corrientes	19.530.630	14.128.023	8.711.819	Proveedores Nacionales	758.644.274	21.563.452	17.352.575
				Cuentas por Pagar	52.509.124	2.966.594	938.442
Deudores Por Venta				Provisiones	50.153.732	3.638.836	292.778
Documentos por Cobrar	1.306.870.834	1.473.194.330	1.105.089.652	Anticipo de Clientes Buses Usados		21.194.260	23.734.486
Documentos en Mandato	117.444.722	117.444.722	117.444.722	Otros Acreedores			
Letras por Cobrar	678.506.264	431.564.781	228.723.238	Deudas Instituciones Previsionales	2.356.502	2.936.412	1.708.453
Cientes	4.522.166	4.376.160	7.895.984	Impuestos por Pagar			
Otros Documentos	773.259.372	659.634.069	789.170.819	Impuestos por Pagar	1.675.749	2.017.321	216.093
				Impuesto de Renta por Pagar	1.888.694	12.521.640	
Existencias							
Stock de Buses Usados para la Venta	1.757.709.829	1.928.817.650	1.167.512.112	Otros Pasivos Corto Plazo			
				Ingresos Documentados por Adelantado	0	223.120.576	146.201.332
Deudores Varios				Cuentas por Pagar EERR por Operaciones Comerciales			
Cuentas por Cobrar	6.717.893	8.669.246	7.441.537	Comercial Brasil Buses Ltda.	3.047.787.987	3.895.287.987	3.124.287.987
Deudores Varios	187.454	3.529.329	5.280.900	Inversiones Dalmacia S.A.	30.346.245	30.346.245	
				Comercial Cabalteca S.A.		32.000.000	
Impuestos Por Recuperar				Cuentas por Pagar Empresas Relacionadas			
PPM	30.034.903	20.505.440	10.356.389	Inversiones Dalmacia S.A.	84.014.388	60.000.000	3.000.000
PP Impto Unico 1ª Cat.	63.813.472	79.891.690	7.983.800	Total Pasivos Circulantes	4.029.376.695	4.307.593.323	3.317.732.146
				PASIVOS A LARGO PLAZO			
Cuentas por Pagar Empresas Relacionadas				Otros Pasivos a Largo Plazo			
Comercial Cabalteca Ltda		15.000.000		Ingresos Documentados por Adelantado	384.703.410	93.470.283	55.492.931
Total Activos Circulantes	4.758.597.539	4.756.755.440	3.455.610.972	Total Pasivos a Largo Plazo	384.703.410	93.470.283	55.492.931
ACTIVO FIJO				PATRIMONIO			
Activos Fijos				Capital y Reservas			
Edificios y Construcciones		40.164.349	40.927.472	Capital Suscrito y Pagado	792.686.611	792.686.611	792.686.611
Instalaciones	402.064	402.064	402.064	Revalorización Capital Propio	113.165.194	123.654.986	123.654.986
Maquinarias y Equipos	2.277.489	2.277.489	2.277.489	Pérdidas Acumuladas	-196.117.360	-527.056.499	-489.142.282
Herramientas	5.679.189	5.679.189	5.679.189	Cuenta Particular Socio	-18.055.247	-18.055.247	-18.055.247
Vehículos	18.101.670	42.103.906	42.457.812				
Buses	23.477.288			Resultado del Ejercicio			
Equipos Computacionales	2.735.407	3.298.629	3.580.501	Resultado del Ejercicio	-330.939.139	37.914.217	-277.086.360
Muebles y Útiles	6.752.509	6.895.488	6.990.227				
Depreciaciones							
Depreciación del Ejercicio	-3.840.492	-4.052.422					
Depreciaciones Acumuladas	-39.443.320	-43.550.528	-53.166.494				
Total Activos Fijos	16.141.804	53.218.164	49.148.260	Total Patrimonio	360.740.059	409.144.068	132.057.708
OTROS ACTIVOS							
Otros Activos							
Licencias de Software	80.821	234.070	523.553				
Total Otros Activos	80.821	234.070	523.553				
TOTAL ACTIVOS	4.774.820.164	4.810.207.674	3.505.282.785	TOTAL PASIVOS	4.774.820.164	4.810.207.674	3.505.282.785

TABLA 1, ELABORACION PROPIA A ARTIR LA EMPRESA COMERCIAL CABUS SpA

4.1.1 Estado de resultado

ESTADO DE RESULTADO	AÑO 2015	AÑO 2016	AÑO 2017
RESULTADOS OPERACIONALES	5.907.688	142.940.311	-275.991.029
Ingresos de Explotación	1.703.935.159	1.979.278.402	1.360.359.091
Venta de Buses Usados	1.703.935.159	1.979.278.402	1.360.359.091
Costos de Explotación	-1.385.391.510	-1.500.167.893	-1.178.163.198
Costo de Venta de Buses Usados	-1.385.391.510	-1.500.167.893	-1.178.163.198
Margen Explotación	318.543.649	479.110.509	182.195.893
Gastos de Administración y Ventas	-312.635.961	-336.170.198	-458.186.922
RESULTADOS NO OPERACIONALES	-334.958.133	-92.504.454	-1.095.331
Ingresos No Operacionales	63.826.188	530.992	3.268.791
Otros Ingresos	63.826.188	530.992	3.268.791
Egresos No Operacionales	-398.784.321	-93.035.446	-4.364.122
Castigo Deudas Incobrables	-368.564.994	-82.538.831	-
Gastos Rechazados	-5.225.218	-735.200	-3.314.641
Corrección Monetaria	-24.994.109	-9.761.415	-2.063.333
			1.013.852
Resultado Antes de Impuesto Renta	-329.050.445	50.435.857	-277.086.360
Impuesto a la Renta	-1.888.694	-12.521.640	-
Resultado del Ejercicio	-330.939.139	37.914.217	-277.086.360

TABLA 2, ELABORACION PROPIA A PARTIR DE LA EMPRESA COMERCIAL CABUS SpA

4.2 Masa Patrimonial

		ACTIVO CIRCULANTE					
MASA PATRIMONIAL		2015		2016		2017	
	4.758.597.539	99,66%	4.756.755.440	98,89%	3.455.610.972	98,58%	
	16.141.804	0,34%	53.218.164	1,11%	49.148.260	1,40%	
	80.821	0,00%	234.070	0,00%	523.553	0,01%	
TOTAL	4.774.820.164	100,00%	4.810.207.674	100,00%	3.505.282.785	100,00%	

TABLA 3, ELABORACION PROPIA A PARTIR DE LA EMPRESA COMERCIAL CABUS SpA

		PASIVO CIRCULANTE					
MASA PATRIMONIAL		2015		2016		2017	
	4.029.376.695	84%	4.307.593.323	90%	3.317.732.146	95%	
	384.703.410	8%	93.470.283	2%	55.492.931	2%	
	360.740.059	8%	409.144.068	9%	132.057.708	4%	
TOTAL	4.774.820.164	100%	4.810.207.674	100%	3.505.282.785	100%	

TABLA 4, ELABORACION PROPIA A PARTIR DE LA EMPRESA COMERCIAL CABUS SpA

4.2.1 Análisis Vertical activo circulante

ACTIVO CIRCULANTE	AÑO 2015	ANALISIS VERTICAL T.A	ANALISIS VERTICAL A.C	AÑO 2016	ANALISIS VERTICAL T.A	ANALISIS A.C	AÑO 2017	ANALISIS VERTICAL T.A	ANALISIS VERTICAL A.C
Disponible									
Efectivo Caja y Saldos Ctas. Corrientes	19.530.630	0,41%	0,41%	14.128.023	0,29%	0,30%	8.711.819	0,25%	0,25%
Deudores Por Venta									
Documentos por Cobrar	1.306.870.834	27,37%	27,46%	1.473.194.330	30,63%	30,97%	1.105.089.652	31,53%	31,98%
Documentos en Mandato	117.444.722	2,46%	2,47%	117.444.722	2,44%	2,47%	117.444.722	3,35%	3,40%
Letras por Cobrar	678.506.264	14,21%	14,26%	431.564.781	8,97%	9,07%	228.723.238	6,53%	6,62%
Clientes	4.522.166	0,09%	0,10%	4.376.160	0,09%	0,09%	7.895.984	0,23%	0,23%
Otros Documentos	773.259.372	16,19%	16,25%	659.634.069	13,71%	13,87%	789.170.819	22,51%	22,84%
Existencias									
Stock de Buses Usados para la Venta	1.757.709.829	36,81%	36,94%	1.928.817.650	40,10%	40,55%	1.167.512.112	33,31%	33,79%
Deudores Varios									
Cuentas por Cobrar	6.717.893	0,14%	0,14%	8.669.246	0,18%	0,18%	7.441.537	0,21%	0,22%
Deudores Varios	187.454	0,00%	0,00%	3.529.329	0,07%	0,07%	5.280.900	0,15%	0,15%
Impuestos Por Recuperar		0,00%							
PPM	30.034.903	0,63%	0,63%	20.505.440	0,43%	0,43%	10.356.389	0,30%	0,30%
PP Impto Único 1ª Cat.	63.813.472	1,34%	1,34%	79.891.690	1,66%	1,68%	7.983.800	0,23%	0,23%
Cuentas por Pagar Empresas Relacionadas									
Comercial Cabalteca Ltda				15.000.000	0,31%	0,32%			
Total Activos Circulantes	4.758.597.539			4.756.755.440			3.455.610.972		
ACTIVO FIJO									
Activos Fijos									
Edificios y Construcciones				40.164.349	0,83%	75,47%	40.927.472	1,17%	83,27%
Instalaciones	402.064	0,01%	2,49%	402.064	0,01%	0,76%	402.064	0,01%	0,82%
Maquinarias y Equipos	2.277.489	0,05%	14,11%	2.277.489	0,05%	4,28%	2.277.489	0,06%	4,63%
Herramientas	5.679.189	0,12%	35,18%	5.679.189	0,12%	10,67%	5.679.189	0,16%	11,56%
Vehículos	18.101.670	0,38%	112,14%	42.103.906	0,88%	79,12%	42.457.812	1,21%	86,39%
Buses	23.477.288	0,49%	145,44%						
Equipos									
Computacionales	2.735.407	0,06%	16,95%	3.298.629	0,07%	6,20%	3.580.501	0,10%	7,29%
Muebles y Útiles	6.752.509	0,14%	41,83%	6.895.488	0,14%	12,96%	6.990.227	0,20%	14,22%
Depreciaciones									
Depreciacion del Ejercicio	-3.840.492	-0,08%	-23,79%	-4.052.422	-0,08%	-7,61%			
Depreciaciones Acumuladas	-39.443.320	-0,83%	-244,36%	-43.550.528	-0,91%	-81,83%	-53.166.494	-1,52%	-108,18%
Total Activos Fijos	16.141.804			53.218.164			49.148.260		
OTROS ACTIVOS									
Otros Activos									
Licencias de Software	80.821	0,00%	100%	234.070	0,00%	100%	523.553	0,01%	100%
Total Otros Activos	80.821			234.070			523.553		
TOTAL ACTIVOS	4.774.820.164	100%		4.810.207.674	100%		3.505.282.785	100%	

TABLA 5, ELABORACION PROPIA A PARTIR DE LA EMPRESA COMERCIAL CABUS SpA

4.2.2 Análisis vertical pasivo circulante

PASIVO CIRCULANTE	AÑO 2015	ANALISIS VERTICAL T.A	ANALISIS VERTICAL P.C	AÑO 2016	ANALISIS VERTICAL T.A	ANALISIS VERTICAL P.C	AÑO 2017	ANALISIS VERTICAL L T.A	ANALISIS VERTICAL P.C
Deudas en Moneda Nacional									
Proveedores Nacionales	758.644.274	15,89%	18,83%	21.563.452	0,45%	0,50%	17.352.575	0,50%	0,52%
Cuentas por Pagar	52.509.124	1,10%	1,30%	2.966.594	0,06%	0,07%	938.442	0,03%	0,03%
Provisiones	50.153.732	1,05%	1,24%	3.638.836	0,08%	0,08%	292.778	0,01%	0,01%
Anticipo de Clientes Buses Usados				21.194.260	0,44%	0,49%	23.734.486	0,68%	0,72%
Otros Acreedores									
Deudas Instituciones Previsionales	2.356.502	0,05%	0,06%	2.936.412	0,06%	0,07%	1.708.453	0,05%	0,05%
Impuestos por Pagar									
Impuestos por Pagar	1.675.749	0,04%	0,04%	2.017.321	0,04%	0,05%	216.093	0,01%	0,01%
Impuesto de Renta por Pagar	1.888.694	0,04%	0,05%	12.521.640	0,26%	0,29%			
Otros Pasivos Corto Plazo									
Ingresos Documentados por Adelantado	0			223.120.576	4,64%	5,18%	146.201.332	4,17%	4,41%
Cuentas por Pagar EERR por Operaciones Comerciales									
Comercial Brasil Buses Ltda.	3.047.787.987	63,83%	75,64%	3.895.287.987	80,98%	90,43%	3.124.287.987	89,13%	94,17%
Inversiones Dalmacia S.A.	30.346.245	0,64%	0,75%	30.346.245	0,63%	0,70%			
Comercial Cabalteca S.A.				32.000.000	0,67%	0,74%			
Cuentas por Pagar Empresas Relacionadas									
Inversiones Dalmacia S.A.	84.014.388	1,76%	2,09%	60.000.000	1,25%	1,39%	3.000.000	0,09%	0,09%
Total Pasivos Circulantes	4.029.376.695			4.307.593.323			3.317.732.146		
PASIVOS A LARGO PLAZO									
Otros Pasivos a Largo Plazo									
Ingresos Documentados por Adelantado	384.703.410	8,06%	100,00%	93.470.283	1,94%	100,00%	55.492.931	1,58%	100,00%
Total Pasivos a Largo Plazo	384.703.410			93.470.283			55.492.931		
PATRIMONIO									
Capital y Reservas									
Capital Suscrito y Pagado	792.686.611	16,60%	219,74%	792.686.611	16,48%	193,74%	792.686.611	22,61%	600,26%
Revalorización Capital Propio	113.165.194	2,37%	31,37%	123.654.986	2,57%	30,22%	123.654.986	3,53%	93,64%
Pérdidas Acumuladas	-196.117.360	-4,11%	-54,37%	-527.056.499	-10,96%	-128,82%	-489.142.282	-13,95%	-370,40%
Cuenta Particular Socio	-18.055.247	-0,38%	-5,01%	-18.055.247	-0,38%	-4,41%	-18.055.247	-0,52%	-13,67%
Resultado del Ejercicio									
Resultado del Ejercicio	-330.939.139	-6,93%	-91,74%	37.914.217	0,79%	9,27%	-277.086.360	-7,90%	-209,82%
Total Patrimonio	360.740.059	7,56%		409.144.068	8,51%		132.057.708	3,77%	
TOTAL PASIVOS	4.774.820.164	100%		4.810.207.674	100%		3.505.282.785	100%	

TABLA 6, ELABORACION PROPIA A PARTIR DE LA EMPRESA COMERCIAL CABUS SpA

4.2.3 Análisis vertical estado resultado

	AÑO 2015	ANALISIS VERTICAL	AÑO 2016	ANALISIS VERTICAL	AÑO 2017	ANALISIS VERTICAL
RESULTADOS OPERACIONALES	5.907.688		142.940.311		-275.991.029	
Ingresos de Explotación	1.703.935.159		1.979.278.402		1.360.359.091	
Venta de Buses Usados	1.703.935.159	100%	1.979.278.402	100%	1.360.359.091	100,00%
Costos de Explotación	-1.385.391.510	-81,31%	-1.500.167.893	-75,79%	-1.178.163.198	-86,61%
Costo de Venta de Buses Usados	-1.385.391.510		-1.500.167.893		-1.178.163.198	
Margen Explotación	318.543.649	18,69%	479.110.509	24,21%	182.195.893	13,39%
Gastos de Administración y Ventas	-312.635.961	-18,35%	-336.170.198	-16,98%	-458.186.922	-33,68%
RESULTADOS NO OPERACIONALES	-334.958.133	-19,66%	-92.504.454	-4,67%	-1.095.331	-0,08%
Ingresos No Operacionales	63.826.188	3,75%	530.992	0,03%	3.268.791	0,24%
Otros Ingresos	63.826.188		530.992		3.268.791	0,24%
Egresos No Operacionales	-398.784.321	-23,40%	-93.035.446	-4,70%	-4.364.122	-0,32%
Castigo Deudas Incobrables	-368.564.994	-21,63%	-82.538.831	-4,17%	-3.314.641	-0,24%
Gastos Rechazados	-5.225.218	-0,31%	-735.200	-0,04%	-2.063.333	-0,15%
Corrección Monetaria	-24.994.109	-1,47%	-9.761.415	-0,49%	1.013.852	0,07%
Resultado Antes de Impuesto Renta	-329.050.445	-19,31%	50.435.857	2,55%	-277.086.360	-20,37%
Impuesto a la Renta	-1.888.694	-0,11%	-12.521.640	-0,63%	0	0,00%
Resultado del Ejercicio	-330.939.139	-19,42%	37.914.217	1,92%	-277.086.360	-20,37%

TABLA 7, ELABORACION PROPIA A PARTIR DE LA EMPRESA COMERCIAL CABUS SpA

4.2.4 Análisis horizontal activo circulante

ACTIVO CIRCULANTE	AÑO 2015	AÑO 2016	VARIACION ABSOLUTA	VARIACION RELATIVA	AÑO 2016	AÑO 2017	VARIACION ABSOLUTA	VARIACION RELATIVA
Disponible								
Efectivo Caja y Saldos Ctas. Corrientes	19.530.630	14.128.023	-5.402.607	-27,66%	14.128.023	8.711.819	-5.416.204	-38,34%
Deudores Por Venta								
Documentos por Cobrar	1.306.870.834	1.473.194.330	166.323.496	12,73%	1.473.194.330	1.105.089.652	-368.104.678	-24,99%
Documentos en Mandato	117.444.722	117.444.722	-	0,00%	117.444.722	117.444.722	-	0,00%
Letras por Cobrar	678.506.264	431.564.781	-246.941.483	-36,39%	431.564.781	228.723.238	-202.841.543	-47,00%
Clientes	4.522.166	4.376.160	-146.006	-3,23%	4.376.160	7.895.984	3.519.824	80,43%
Otros Documentos	773.259.372	659.634.069	-113.625.303	-14,69%	659.634.069	789.170.819	129.536.750	19,64%
Existencias								
Stock de Buses Usados para la Venta	1.757.709.829	1.928.817.650	171.107.821	9,73%	1.928.817.650	1.167.512.112	-761.305.538	-39,47%
Deudores Varios								
Cuentas por Cobrar	6.717.893	8.669.246	1.951.353	29,05%	8.669.246	7.441.537	-1.227.709	-14,16%
Deudores Varios	187.454	3.529.329	3.341.875	1782,77%	3.529.329	5.280.900	1.751.571	49,63%
Impuestos Por Recuperar								
PPM	30.034.903	20.505.440	-9.529.463	-31,73%	20.505.440	10.356.389	-10.149.051	-49,49%
PP Impto Unico 1º Cat.	63.813.472	79.891.690	16.078.218	25,20%	79.891.690	7.983.800	-71.907.890	-90,01%
Cuentas por Pagar Empresas Relacionadas								
Comercial Cabalteca Ltda		15.000.000	15.000.000	0,00%	15.000.000		-15.000.000	-100,00%
Total Activos Circulantes	4.758.597.539	4.756.755.440	-1.842.099	-0,04%	4.756.755.440	3.455.610.972	-1.301.144.468	-27,35%
ACTIVO FIJO								
Activos Fijos								
Edificios y Construcciones		40.164.349	40.164.349	0,00%	40.164.349	40.927.472	763.123	1,90%
Instalaciones	402.064	402.064	-	0,00%	402.064	402.064	-	0,00%
Maquinarias y Equipos	2.277.489	2.277.489	-	0,00%	2.277.489	2.277.489	-	0,00%
Herramientas	5.679.189	5.679.189	-	0,00%	5.679.189	5.679.189	-	0,00%
Vehículos	18.101.670	42.103.906	24.002.236	132,60%	42.103.906	42.457.812	353.906	0,84%
Buses	23.477.288		23.477.288	100,00%				
Equipos Computacionales	2.735.407	3.298.629	563.222	20,59%	3.298.629	3.580.501	281.872	8,55%
Muebles y Útiles	6.752.509	6.895.488	142.979	2,12%	6.895.488	6.990.227	94.739	1,37%
Depreciaciones								
Depreciacion del Ejercicio	-3.840.492	-4.052.422	-211.930	5,52%	-4.052.422		4.052.422	-100,00%
Depreciaciones Acumuladas	-39.443.320	-43.550.528	-4.107.208	10,41%	-43.550.528	-53.166.494	-9.615.966	22,08%
Total Activos Fijos	16.141.804	53.218.164	37.076.360	229,69%	53.218.164	49.148.260	-4.069.904	-7,65%
OTROS ACTIVOS								
Otros Activos								
Licencias de Software	80.821	234.070	153.249	189,62%	234.070	523.553	289.483	123,67%
Total Otros Activos	80.821	234.070	153.249	189,62%	234.070	523.553	289.483	123,67%
TOTAL ACTIVOS	4.774.820.164	4.810.207.674	35.387.510	0,74%	4.810.207.674	3.505.282.785	-1.304.924.889	-27,13%

TABLA 8, ELABORACION PROPIA A PARTIR DE LA EMPRESA COMERCIAL CABUS SpA

4.2.5 Análisis horizontal pasivo circulante

PASIVO CIRCULANTE	AÑO 2015	AÑO 2016	VARIACION ABSOLUTA	VARIACION RELATIVA	AÑO 2016	AÑO 2017	VARIACION ABSOLUTA	VARIACION RELATIVA
Deudas en Moneda Nacional								
Proveedores Nacionales	758.644.274	21.563.452	-737.080.822	-97,16%	21.563.452	17.352.575	-4.210.877	-19,53%
Cuentas por Pagar	52.509.124	2.966.594	-49.542.530	-94,35%	2.966.594	938.442	-2.028.152	-68,37%
Provisiones	50.153.732	3.638.836	-46.514.896	-92,74%	3.638.836	292.778	-3.346.058	-91,95%
Anticipo de Clientes Buses Usados		21.194.260	21.194.260	0,00%	21.194.260	23.734.486	2.540.226	11,99%
Otros Acreedores								
Deudas Instituciones Previsionales	2.356.502	2.936.412	579.910	24,61%	2.936.412	1.708.453	-1.227.959	-41,82%
Impuestos por Pagar								
Impuestos por Pagar	1.675.749	2.017.321	341.572	20,38%	2.017.321	216.093	-1.801.228	-89,29%
Impuesto de Renta por Pagar	1.888.694	12.521.640	10.632.946	562,98%	12.521.640		-12.521.640	-100,00%
Otros Pasivos Corto Plazo								
Ingresos Documentados por Adelantado	0	223.120.576	223.120.576	0,00%	223.120.576	146.201.332	-76.919.244	-34,47%
Cuentas por Pagar EERR por Operaciones Comerciales								
Comercial Brasil Buses Ltda.	3.047.787.987	3.895.287.987	847.500.000	27,81%	3.895.287.987	3.124.287.987	-771.000.000	-19,79%
Inversiones Dalmacia S.A.	30.346.245	30.346.245	0	0,00%	30.346.245		-30.346.245	-100,00%
Comercial Cabaleca S.A.		32.000.000	32.000.000	0,00%	32.000.000		-32.000.000	-100,00%
Cuentas por Pagar Empresas Relacionadas								
Inversiones Dalmacia S.A.	84.014.388	60.000.000	-24.014.388	-28,58%	60.000.000	3.000.000	-57.000.000	-95,00%
Total Pasivos Circulantes	4.029.376.695	4.307.593.323	278.216.628	6,90%	4.307.593.323	3.317.732.146	-989.861.177	-22,98%
PASIVOS A LARGO PLAZO								
Otros Pasivos a Largo Plazo								
Ingresos Documentados por Adelantado	384.703.410	93.470.283	-291.233.127	-75,70%	93.470.283	55.492.931	-37.977.352	-40,63%
Total Pasivos a Largo Plazo	384.703.410	93.470.283	-291.233.127	-75,70%	93.470.283	55.492.931	-37.977.352	-40,63%
PATRIMONIO								
Capital y Reservas								
Capital Suscrito y Pagado	792.686.611	792.686.611	0	0,00%	792.686.611	792.686.611	0	0,00%
Revalorización Capital Propio	113.165.194	123.654.986	10.489.792	9,27%	123.654.986	123.654.986	0	0,00%
Pérdidas Acumuladas	-196.117.360	-527.056.499	-330.939.139	168,75%	-527.056.499	-489.142.282	37.914.217	-7,19%
Cuenta Particular Socio	-18.055.247	-18.055.247	0	0,00%	-18.055.247	-18.055.247	0	0,00%
Resultado del Ejercicio								
Resultado del Ejercicio	-330.939.139	37.914.217	368.853.356	-111,46%	37.914.217	-277.086.360	-315.000.577	-830,82%
Total Patrimonio	360.740.059	409.144.068	48.404.009	13,42%	409.144.068	132.057.708	-277.086.360	-67,72%
TOTAL PASIVOS	4.774.820.164	4.810.207.674	35.387.510	0,74%	4.810.207.674	3.505.282.785	-1.304.924.889	-27,13%

TABLA 9, ELABORACION PROPIA A PARTIR DE LA EMPRESA COMERCIAL CABUS SpA

4.2.6 Análisis horizontal estado de resultado

	AÑO 2015	AÑO 2016	VARIACION ABSOLUTA	VARIACION RELATIVA		AÑO 2016	AÑO 2017	VARIACION ABSOLUTA	VARIACION RELATIVA
RESULTADOS OPERACIONALES	5.907.688	142.940.311	137.032.623	2319,56%	RESULTADOS OPERACIONALES	142.940.311	-275.991.029	-418.931.340	-293,08%
Ingresos de Explotación	1.703.935.159	1.979.278.402	275.343.243	16,16%	Ingresos de	1.979.278.402	1.360.359.091	-618.919.311	-31,27%
Venta de Buses Usados	1.703.935.159	1.979.278.402	275.343.243	16,16%	Venta de Buses	1.979.278.402	1.360.359.091	-618.919.311	-31,27%
Costos de Explotación	-1.385.391.510	-1.500.167.893	-114.776.383	8,28%	Costos de Explotación	-1.500.167.893	-1.178.163.198	322.004.695	-21,46%
Costo de Venta de Buses Usados	-1.385.391.510	-1.500.167.893	-114.776.383	8,28%	Costo de Venta de Buses Usados	-1.500.167.893	-1.178.163.198	322.004.695	-21,46%
Margen Explotación	318.543.649	479.110.509	160.566.860	50,41%	Margen Explotación	479.110.509	182.195.893	-296.914.616	-61,97%
Gastos de Administración y Ventas	-312.635.961	-336.170.198	-23.534.237	7,53%	Gastos de Administración y	-336.170.198	-458.186.922	-122.016.724	36,30%
RESULTADOS NO OPERACIONALES	-334.958.133	-92.504.454	242.453.679	-72,38%	RESULTADOS NO OPERACIONALES	-92.693.708	-1.095.331	91.598.377	-98,82%
Ingresos No Operacionales	63.826.188	530.992	-63.295.196	-99,17%	Ingresos No Operacionales	530.992	3.268.791	2.737.799	515,60%
Otros Ingresos	63.826.188	530.992	-63.295.196	-99,17%	Otros Ingresos	530.992	3.268.791	2.737.799	515,60%
Egresos No Operacionales	-398.784.321	-93.035.446	305.748.875	-76,67%	Egresos No Operacionales	-93.224.700	-4.364.122	88.860.578	-95,32%
Castigo Deudas Incobrables	-368.564.994	-82.538.831	286.026.163	-77,61%	Castigo Deudas Incobrables	-82.538.831	-	82.538.831	-100,00%
Gastos Rechazados	-5.225.218	-735.200	4.490.018	-85,93%	Gastos Rechazados	-735.200	-3.314.641	-2.579.441	350,85%
Corrección Monetaria	-24.994.109	-9.761.415	15.232.694	-60,95%	Otros egresos no operacionales	-189.254	-2.063.333	-1.874.079	990,25%
					Corrección Monetaria	-9.761.415	1.013.852	10.775.267	-110,39%
Resultado Antes de Impuesto Renta	-329.050.445	50.435.857	379.486.302	-115,33%	Resultado Antes de Impuesto Renta	50.246.603	-277.086.360	-327.332.963	-651,45%
Impuesto a la Renta	-1.888.694	-12.521.640	-10.632.946	562,98%	Impuesto a la Renta	-12.332.386	-	12.332.386	-100,00%
Resultado del Ejercicio	-330.939.139	37.914.217	368.853.356	-111,46%	Resultado del Ejercicio	37.914.217	-277.086.360	-315.000.577	-830,82%

TABLA 10, ELABORACION PROPIA A PARTIR DE LA EMPRESA COMERCIAL CABUS SpA

4.3 Ratios financieros 2015, 2016 y 2017

4.3.1 Capital de trabajo

AÑO 2015	PESOS	FACTOR	AÑO 2016	PESOS	FACTOR	AÑO 2017	PESOS	FACTOR
CAPITAL DE TRABAJO	729.220.844	1,18	CAPITAL DE TRABAJO	449.162.117	1,10	CAPITAL DE TRABAJO	137.878.826	1,04
ACTIVO CIRCULANTE	4.758.597.539		ACTIVO CIRCULANTE	4.756.755.440		ACTIVO CIRCULANTE	3.455.610.972	
PASIVO CIRCULANTE	4.029.376.695		PASIVO CIRCULANTE	4.307.593.323		PASIVO CIRCULANTE	3.317.732.146	

TABLA 11, ELABORACION PROPIA A PARTIR DE LA EMPRESA COMERCIAL CABUS SpA

4.3.2 Prueba acida

AÑO 2015	PESOS	FACTOR	AÑO 2016	PESOS	FACTOR	AÑO 2017	PESOS	FACTOR
PRUEBA ACIDA	3.000.887.710	0,74	PRUEBA ACIDA	2.827.937.790	0,66	PRUEBA ACIDA	2.288.098.860	0,69
ACTIVO CIRCULANTE	4.758.597.539		ACTIVO CIRCULANTE	4.756.755.440		ACTIVO CIRCULANTE	3.455.610.972	
STOCK INVENTARIO	1.757.709.829		STOCK INVENTARIO	1.928.817.650		STOCK INVENTARIO	1.167.512.112	
PASIVO CIRCULANTE	4.029.376.695		PASIVO CIRCULANTE	4.307.593.323		PASIVO CIRCULANTE	3.317.732.146	

TABLA 12, ELABORACION PROPIA A PARTIR DE LA EMPRESA COMERCIAL CABUS SpA

4.3.3 Tesorería

AÑO 2015	PESOS	FACTOR	AÑO 2016	PESOS	FACTOR	AÑO 2017	PESOS	FACTOR
TESORERIA		0,005	TESORERIA		0,003	TESORERIA		0,003
EFFECTIVO SALDO	19.530.630		EFFECTIVO SALDO	14.128.023		EFFECTIVO SALDO	8.711.819	
ACTIVO CIRCULANTE	4.758.597.539		ACTIVO CIRCULANTE	4.756.755.440		ACTIVO CIRCULANTE	3.455.610.972	
PASIVO CIRCULANTE	4.029.376.695		PASIVO CIRCULANTE	4.307.593.323		PASIVO CIRCULANTE	3.317.732.146	

TABLA 13, ELABORACION PROPIA A PARTIR DE LA EMPRESA COMERCIAL CABUS SpA

4.3.4 Índice de rentabilidad

AÑO 2015	PESOS	FACTOR	AÑO 2016	PESOS	FACTOR	AÑO 2017	PESOS	FACTOR
INDICE DE RENTABILIDAD. ROA		0,00	INDICE DE RENTABILIDAD		0,03	INDICE DE RENTABILIDAD		-0,08
RESULTADO OPERACIONALES	5907688		RESULTADO OPERACIONALES	142.940.311		RESULTADO OPERACIONALES	-275.991.029	
TOTAL ACTIVO CIRCULANTE	4.774.820.164		TOTAL ACTIVO CIRCULANTE	4.810.207.674		TOTAL ACTIVO CIRCULANTE	3.505.282.785	
PASIVO CIRCULANTE	4029376695		PASIVO CIRCULANTE	4.307.593.323		PASIVO CIRCULANTE	3.317.732.146	
ACTIVO CIRCULANTE	4.758.597.539		ACTIVO CIRCULANTE	4.756.755.440		ACTIVO CIRCULANTE	3.455.610.972	

TABLA 14, ELABORACION PROPIA A PARTIR DE LA EMPRESA COMERCIAL CABUS SpA

4.3.5 Rentabilidad de patrimonio

AÑO 2015	PESOS	FACTOR	AÑO 2016	PESOS	FACTOR	AÑO 2017	PESOS	FACTOR
RENTABILIDAD DE PATRIMONIO. ROE	-0,543652847	0,016	RENTABILIDAD DE PATRIMONIO	-1	0,35	RENTABILIDAD DE PATRIMONIO	-4	-2,09
PERDIDA ACUMULADA PATRIMONIO	-196.117.360		PERDIDA ACUMULADA PATRIMONIO	-527.056.499		PERDIDA ACUMULADA PATRIMONIO	-489.142.282	
	360.740.059			409.144.068			132.057.708	
RESULTADO OPERACIONALES	5.907.688		RESULTADO OPERACIONALES	142.940.311		RESULTADO OPERACIONALES	-275.991.029	

TABLA 15, ELABORACION PROPIA A PARTIR DE LA EMPRESA COMERCIAL CABUS SpA

5. CONCLUSIONES

La empresa comercial Cabus SpA, empresa familiar no regulada presenta sus estados financieros bajo norma PCGA, con estos antecedentes se ha procedido a realizar el análisis financiero de los siguientes años anteriores 2015, 2016 y 2017.

- **Masa patrimonial**

La empresa ha mantenido su masa patrimonial, básicamente en los mismos niveles durante los tres años analizados, particularmente el activo, salvo ciertas partidas que se detallan a continuación: tabla 3 y 4

	2015	2016	2017
Activo circulante	96,66%	98,89%	98,58%
Activos y otros activos	0,34%	1,10%	1,42%
Pasivo circulante	84,39%	89,55%	94,55%
Patrimonio	7,56%	8,51%	3,77%

El Pasivo Circulante durante el año 2017 representa un 94,55% dentro de la Masa Patrimonial, esta variación refleja un aumento de las obligaciones del corto plazo respecto de los años 2015 y 2016. Tabla 3 y 4

El Patrimonio también cambió a la baja respecto de los años anteriores. En 2017, este ítem es de 3,77%, comparado con un 8,0% aproximadamente en los años 2015 y 2016, esta disminución patrimonial se justifica por la importante el resultado pérdida del último ejercicio comercial, correspondiente a (\$277.086.360).

5.1 Análisis vertical

- **El activo circulante**

Presenta dos cuentas que representan porcentajes que son importantes, esta son las existencias que representan:

2015	2016	2017
36.81%	40,10%	33,31%

El valor de esta cuenta se ha mantenido con un buen estado en los años de muestra, excepto en el 2016 donde presenta un aumento debido al recibo de buses usados, y posteriormente a la cantidad respecto a los años anteriores. La otra cuenta importante en función de los activos, es documentos por cobrar. Tabla 5

2015	2016	2017
27,37%	30,63%	31,53%

Muestra una leve tendencia el alza, dado al crédito documentado otorgado a los clientes la tercera cuenta es importante por su volumen dentro del activo circulante corresponde a otros

documentos por cobrar, en esta cuenta se comparte documentos protestados por cobrar ya sea letras o cheques. En 2017 esta cuenta presenta 22.5% del total de activos, bastante significativa y debido básicamente al no cumplimiento de sus obligaciones de los clientes, esta gestión de cobro esta en manos del representante legal. El resto del activo tiene cuentas no mantenidas representa al total activo, la empresa destaca edificios, construcciones que en 2015 tenia 0% en 2016 representa en 0,83%. Tabla 5

- **Pasivo circulante**

El pasivo circulante tiene una cuenta en pactada que representa una rentabilidad significativa de las obligaciones, cuentas por pagar a Brasil buses Ltda. Perteneciente al holding cabal, su importancia es la siguiente: tabla 6

2015	2016	2017
63,80%	80,88%	89,13%

- **Patrimonio**

En el patrimonio las pérdidas acumuladas en 2017 son de 13,95% del total del pasivo, cifra significativa dada a la perdida, ganancia en el último año. Tabla 6

- **Estado de resultado**

Se destaca en el estado de resultado el costo de explotación, en el ultimo año 2017 es de 86,61% sobre la venta, lo que generó una disminución de margen de contribución alcanzando al 13,3% el mas bajo de los últimos años. Tabla 7

Además, el análisis financiero de la empresa nos muestra un pensar de resultado del 33,68% de gastos de administración y ventas, respecto a las ventas un aumento considerable respecto al 2015 18,35% y 16,98% en el 2016. Tabla 7

El resto de las cuentas de ingresos y gastos muestran variaciones significativas se entiende que la empresa cabus destaca que en el año 2015 las cuentas cotizadas fueron de 23,40% del total de la venta sin deuda este hecho económico afecta al resultado. Tabla 7

5.2 Análisis horizontal

- **Activo circulante**

La importancia relativa en las cuentas del activo circulante que han mostrado variaciones, el efectivo equivalente de efectivo, muestra un deterioro impactante, durante el año 2017 sufrió una variación relativa de 38,34% respecto del 2016. Los documentos por cobrar, de una cuenta del 12,73% en 2016 respecto a 2015 a 2017 su variación fue negativa en 24,99% en relación al 2016. Letra por cobrar, su tendencia es la baja en 2016 respecto al 2015 disminuyó en 36,39% y 2017 respecto al 2016 que fue 47,00%. Y los deudores varios, compuestas por documentos protestadas su crecimiento ha sido significativa, entre los años 2016 y 2017, el aumento corresponde a 18,64%. Tabla 8

Existencias, durante el año 2017 tuvo un decrecimiento de 39,47% dada a la disminución de buses usados que se han recibido en parte de pago, como se señala en el modelo de negocio. Activos fijos y otros activos se destaca el aumento de edificios y construcción un aumento del 100% debido a la adquisición de una propiedad enjuiciada en un juicio de cobro a clientes.

- **Pasivo circulante**

A pesar del deterioro de los recursos financieros los proveedores se han ido pagando, en la muestra del año 2016 en donde la variación de la deuda fue de 97,16% y el 2017 respecto al año anterior fue de 18,53%. Y las cuentas por pagar, si bien su monto no es material, sin

embargo, este disminuyo el año 2016 y 2017 con 94,35% y 68,37% respectivamente. En el patrimonio, se destaca el incremento significativo activo de la perdida acumulada en el año 2016 respecto 2015 que fue de 168,75%. Tabla 9

- **Estado de resultado**

Ventas, luego de un incremento de 16,16% en 2016 respecto al 2015, en el 2017 presenta una disminución de 31,27% respecto al 2016. Los costos sufrieron una disminución en una proporción que las ventas, esto fue de 21,46% en consecuencia, el margen de contribución, bajo de un aumento de 50,41% en 2016 respecto al 2015, en 2017 sufrió un decrecimiento de 61,97%. Las cuentas esta justificado por la importante cuenta de los gastos de ambas ventas en 2017 fue de 36,30% respecto al 2016. Tabla 10

- **Capital de trabajo**

La empresa Comercial Cabus Spa, presenta un capital de trabajo positivo con una clara tendencia a la disminución, como se aprecia en los años analizados;

2015	2016	2017
\$ 729.220.844	\$ 449.162.117	\$137.878.826

En términos monetarios la disminución es importante, sin embargo, si revisamos el capital de trabajo en factores tenemos: tabla 11

2015	2016	2017
1,18	1,10	1,04

Se puede apreciar que los factores están sobre 1,0, es decir, que la compañía a pesar del deterioro en su capital de trabajo, aún logra cumplir con las obligaciones del corto plazo. El año 2017 presenta un riesgo, dado que solo posee activos circulantes en 0.4 por sobre los pasivos del corto plazo. Tabla 12

La empresa debe proponerse aumentar el capital de trabajo, puesto que éste es indispensable para abordar en buen término las operaciones ordinarias de la compañía. Así mismo se recalca que la fuente fundamental del este recurso lo componen las ventas y las cuentas por cobrar de la operación, lo que genera la liquidez suficiente para cumplir con las obligaciones del corto plazo. Tabla 14

5.3 RECOMENDACION

La empresa comercial cabus SpA presenta, en sus estados financieros un deterioro constante en los años 2015, 2016 y 2017. La masa patrimonial de los estados financiero de la empresa cabus, se señala una razón explicativa por la situación económica bajo crecimiento que en los últimos años.

El modelo de negocio sigue siendo atractivo para el bien de los clientes en el cual se enfoca con alta gama de eficiencia. La empresa se reestructura con políticas de financiamiento permitiendo un razonable otorgamiento de crédito para no aumentar los niveles de protestas y mucho menos castigo.

Para mejorar el nivel de capital de trabajo tienen que renegociar la deuda con la empresa relacionada Brasil buses en un largo plazo de este modo se aplazara la asignación del costo de largo plazo en su capital de trabajo presentando una buena eficiencia de financiamiento.

La empresa tiene que gestionar indispensablemente los controles y eliminar los gastos de administración y de ventas y cautelosamente tiene que valorar las ventas. En cual Se pretende evitar las negativas cifras del resultado operacional.

BIBLIOGRAFIA

Arcoraci, E. (2013) *Contabilidad Ratios Financieros*. Recuperado de:
<http://www.utntyh.com/wp-content/uploads/2013/09/Apunte-Unidad-3-Ratios-Financieros.pdf>

Grupo Cabal, (2016) *Corporativo, Evolución de Grupo Cabal*. Recuperado de:
<http://www.grupocabal.cl/corporativo.html>

Grupo Cabal, (2017) *Transportes Cabal*. Recuperado de: <http://www.cabaltransporte.cl/>

Grupo Cabal (2018) *Presentación Corporativa 2018*. Documento no publicado

Leal, R. (2010) *Análisis Financiero*. Recuperado de:
http://www.ceduc.cl/aula/lebu/materiales/AE/AE-110-0/ANALISIS%20FINANCIERO____.pdf

Prieto, C. (2010) *Análisis Financiero* (1ra edición) Fundación San Mateo educación superior; Colombia: <https://www.sanmateo.edu.co/documentos/publicacion-analisis-financiero.pdf>

Transportes Cabal, *Organigrama Transportes Cabal*. Documento no publicado

Videla, C. (2007) *Problemas de los Estados Financieros*. Recuperado de:
<http://repositorio.uchile.cl/bitstream/handle/2250/120350/FINANZAS%202007%20-%20Problemas%20sobre%20Estados%20Financieros.pdf;sequence=1>

