



PLAN DE MERCADEREO

Juan E. Gutierrez Waidhofer, Presidente

901 SW 83 AV.

Pompano Beach, Florida 33068 - EEUU

971 - 506 - 3562

Arturo Cardenas, Vice - Presidente

901 SW 83 AV.

Pompano Beach, Florida 33068 - EEUU

954 - 608 - 2728

Plan preparado

Por

Juan Enrique Gutierrez

13 Mayo 2010

(Privado y confidencial)

TABLA DE CONTENIDO

1. SUMARIO EJECUTIVO.	4
2. MISION CORPORATIVA	5
3. METAS Y OBJETIVOS DEL PLAN DE MERCADEO	5
4. ANALISIS DE LA SITUACION	
1) ANALISIS INTERNO DE LA EMPRESA	
Fortalezas	
Capital Humano	6
Recursos Tecnológicos	9
Recursos Competitivos	9
Debilidades	
Recursos Financieros	9
Recursos de Producción	10
Competencia	10
2) ANALISIS EXTERNO DEL MEDIO AMBIENTE	
Factores Demográficos	
Crecimiento de la Población	10
Distribución de Edades	12
Movimiento de la Población	13
Fuerza Laboral	15
Factores Sociales y Culturales	
Clases Sociales	16
Religión	17
Educación	18
Idioma	19
Turismo	19
Gastronomía	21
Factores Económicos	

Producto Interno	22
Recursos de Producción	26
Producto Bruto Interno-Sector Construcción	27
Balanza de Pagos	28
Reservas	28
Inversión Extranjera Directa	29
Balanza Comercial y Términos de Intercambio	30
Inflación	31
Expectativas de Inflación Año 2010-2011	32
Liquidez y Crédito	33
Tipo de Cambio Nominal y Real	34
Recesión	34
Desempleo	35
Niveles Socios Económicos	36
Factores Políticos y Legales	
Estructura de Poder	37
Partidos Políticos	41
Leyes Comerciales	43
Régimen Cambiario	50
Factores Tecnológicos	
Adopción de Nuevas Tecnológicas	51
Factores de la Competencia	
Libre de Competencia	52
Oportunidades	54
Amenazas	56

5. ESTRATEGIA DE MERCADO

Estrategia de Mercado Objetivo

	Segmentación del Mercado	57
	Estrategia de Posicionamiento	58
	Estrategia de Mezcla Comercial	
	Estrategia de Producto	59
	Estrategia de Distribución	60
	Estrategia de Promoción	60
	Estrategia de Precio	61
6	IMPLEMENTACION, EVALUCAION Y CONTROL	
	Programa de Implementación	62
	Programa de Evaluación	64
	Programa de Control	64
7	PRESUPESUTO	65
8	BIBLIOGRAFIA	66

PLAN DE MERCADEO SUBSIDIARIA DE ENAR CONSTRUCTION EN EL PERU

1. SUMARIO EJECUTIVO

ENAR Construction es una empresa que ofrece los servicios integrados de ingeniería, suministro, construcción, montaje y gestión de obras civiles, industriales y de tecnología, proyectos inmobiliarios, minería. La casa matriz está ubicada en el Estado de Florida – EEUU, inicio sus operaciones el 27 de agosto del 2009 y el presente Plan de Mercado es para crear una subsidiaria en el Perú y se proyecta iniciar el año 2011.

La proyección del Plan de Negocios de ENAR Construction está definida en 3 etapas de crecimiento: la primera etapa es prestar servicios en el Estado de Florida – EEUU, la segunda etapa de crecimiento es de contar con subsidiaria en países latinoamericanos y el Caribe y la tercera etapa es de ser una organización globalizada, estas proyecciones tendrá una duración de 8 años. Para el presente estudio nos enfocaremos en la apertura de una subsidiaria en el Perú.

Según investigación que realizo la consultora CG/LA Infrastructure determino para el año 2008, tanto en el Perú como en la Republica Dominicana son las países que tuvieron mayor crecimiento en infraestructura privada y pública a nivel de Latinoamérica y el Caribe. El Banco Mundial cálculo que en el último lustro América Latina tuvo un crecimiento de 5%. Según reporte del Fondo Monetario Internacional (FMI), pronosticó que el Perú encabezara el crecimiento económico de la región de Latinoamérica con 6,3% para el año 2010 y 6% en el 2011. Con estas consideraciones se proyecta ingresar al Perú, prestando inicialmente servicios de elaboración y ejecución de proyectos de

ingeniería y construcción, después de 2 años ampliaremos nuestros servicios con ejecución de proyectos inmobiliarios, pasado 4 años incursionaremos en la exploración y explotación de la minería con una visión de negocios de largo plazo.

ENAR Construction considera que el éxito del negocio está en el desarrollo humano, para este fin se tiene una partida especial de gasto del 10 % del costo de sueldo y salarios para capacitación. Las buenas relaciones deben mover los recursos humanos para tener buenos resultados, tenemos como lema “Todo Trabajador de ENAR Construction debe ser un Facilitador de las Gestiones”.

El departamento de Ecología tendrá prioridad en el negocio. Tenemos como metas ser una compañía GREEN PROYECTS que debe contar con el ISO 14001. “Construiremos con Cultura Ecológica”.

2. MISION CORPORATIVA

“Ser la empresa constructora de obras de ingeniería más ecológica del Perú, con una cultura organizacional empresarial y productiva, mediante la mejora continua de sus procesos de gestión con ética con el fin de contribuir a nuestros clientes internos y externos.”

3. METAS Y OBJETIVOS DEL PLAN DE MERCADEO

ENAR Construction, tiene como objetivo tener una estructura empresarialmente moderna y competitiva para el mercado de la industria de la construcción a nivel Global. Hoy en día todos los negocios están globalizados y por eso que ENAR construction tiene el propósito de contar con subsidiarias en otros países. Por la experiencia de sus directivos en la industria de la construcción de trabajar en otros países se proyecta para

el año 2011 contar dos subsidiarias en el Perú y Republica de Dominicana, para el caso se está analizara el Perú.

ENAR Construction tiene una visión de desarrollo de negocio a largo plazo y estará dividida en tres etapas. La primera etapa es de realizar sus operaciones en Estado de Florida – EEUU, estará enfocado en dos clientes específicos, el primero es realizar Proyectos de Obras Públicas con los Condados y Ciudades del Estado de Florida y el segundo es de ejecutar proyectos de obras privadas. La segunda etapa es trabajar con una estructura empresarial moderna para poder abarcar el mercado de Sudamérica, y la tercera etapa es ampliar este negocio en el mundo, el tiempo estimado de este proceso será de 8 años. Con esta visión de negocio en el presente estudio se ha considerando como competidores a las constructoras más grandes de EEUU, Sudamérica y el mundo.

4. ANALISIS DE LA SITUACION

1) ANALISIS INTERNO DE LA EMPRESA

a) Fortalezas

i) Capital Humano

La Presidencia del negocio estará a cargo Sr. Juan E. Gutiérrez, quien cuenta con más de 20 años de experiencia en negocios de construcción a nivel internacional, habiendo trabajado con empresas multinacionales en Perú, Colombia, Ecuador, Republica Dominicana y Bolivia. Tiene capacidad técnica y gerencial, con estudios superiores de Ingeniería Civil, graduado de la Universidad UNPRG del Perú, Máster en Ciencias de la Gerencia de la Universidad de Miami y una Maestría en MBA, también de la Universidad de Miami (en curso).

La Vice-Presidencia estará a cargo del Sr. Arturo Cárdenas. Ex marino de la Escuela Nacional de la Marina del Perú donde adquirió una formación técnica disciplinaria. Cuenta con más de 15 años de experiencia en ejecución de proyectos de construcción a nivel internacional trabajando con compañías multinacionales en EEUU y en el Perú.

La subsidiaria contara con un organigrama empresarial independiente de la casa matriz. Los responsables de las distintas áreas de la organización estarán a cargo de personal contratado. Nuestra estrategia de contrato de personal requiere que se tenga experiencia en estos negocios y sobretodo que cuenten con gran capacidad de aprendizaje, ya que serán capacitados constantemente en negocios de la industria de la construcción y desarrollo personal.

Al inicio de nuestras operaciones tendremos un equipo de trabajo muy reducido que posteriormente se incrementaran según nuestras necesidades. Este equipo de trabajo (arranque) será el motor para entrar al mercado.

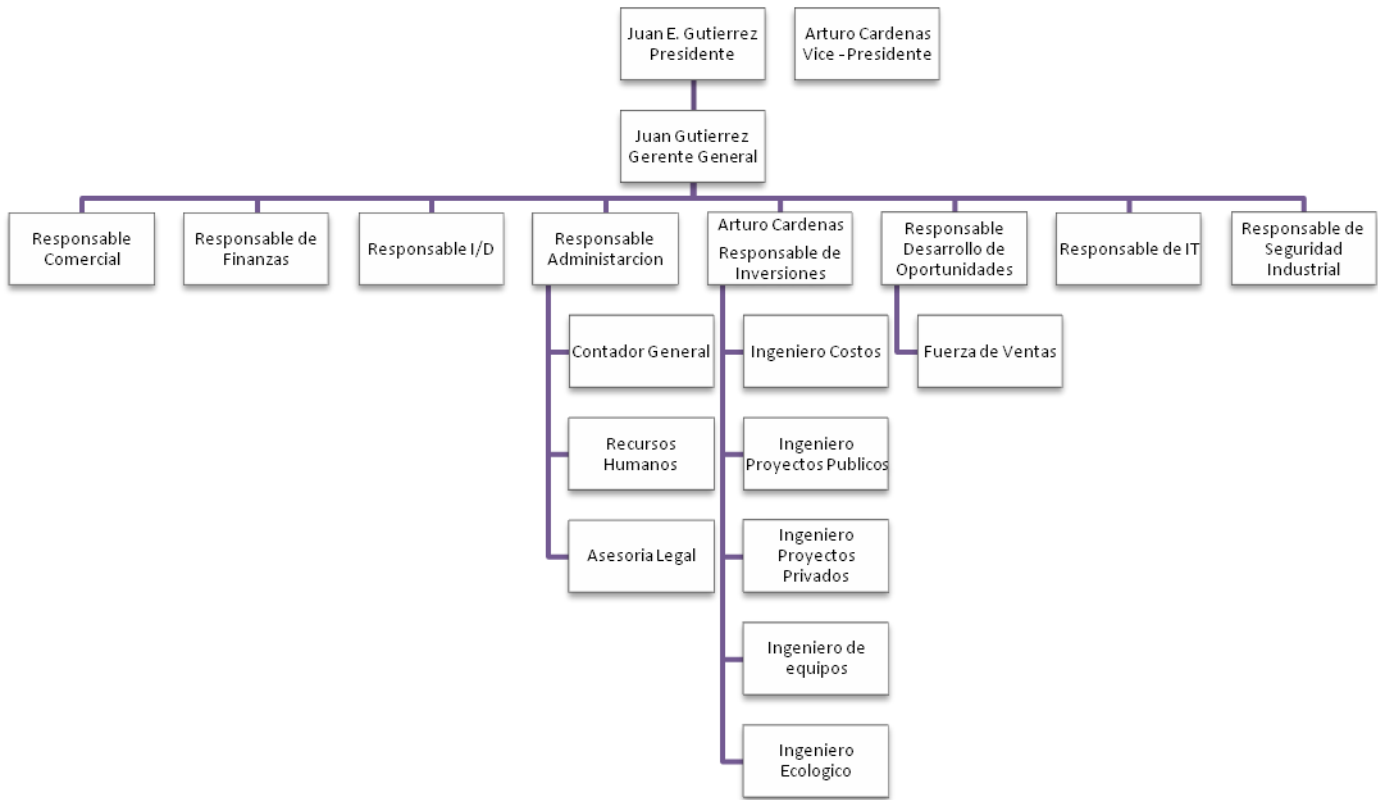
El personal contratado por la compañía será evaluado con 2 test para determinar sus fortalezas y debilidades.

El primer test será de Los Animodos, creado por el Dr. José Romero de la Universidad de Miami. El objetivo de esta evaluación es que cada trabajador tendrá la oportunidad a mirarse a sí mismo y a los demás y así se podrá combinar fortalezas y habilidades en los equipos de trabajo.

El segundo test son Los Temperamentos de Kayser. Identificaremos las habilidades de cada trabajador en función a su temperamento personal, para poder orientarlos a sus funciones y cargos correctos.

Todo el personal, desde la presidencia hasta el personal obrero recibirá capacitación constante para que desarrollen sus funciones con calidad. Para esta iniciativa se contara una partida en presupuestos de gastos que representara el 10% del costo de las planillas.

ORGANIGRAMA EMPRESARIAL



ii) Recursos Tecnológicos

Se proyecta implementar un sistema informático ERP (Enterprise Resource Planning), que estará integrando a la organización globalmente, este sistema nos ayudara al control y seguimiento de la contabilidad, análisis financiero, logística y producción.

También se contara con una página web dinámica que será actualizada cada 15 días, para informar a los clientes y personal de la compañía las noticias, novedades, cursos, desarrollo de la empresa, seminarios y promociones.

Para el cumplimiento de esta iniciativa se contara con el departamento de Información Tecnológica (IT) que trabajara directamente con la Gerencia General.

iii) Recursos Competitivos

EEUU es un país desarrollado en la industria de construcción e ingeniería, cuenta con infraestructura de última generación en el mundo con diseños innovadores. También los equipos, herramientas y materiales que se utilizan en la industria de la construcción en EEUU son de última generación. Estos recursos son una fortaleza para Enar Construction que tiene su sede principal en el Estado de Florida – EEUU, y estas recursos se compartirán con el Perú donde se tendrá la subsidiaria.

b) Debilidades

i) Recursos Financieros

Enar Construction cuenta con recursos económicos mínimos, solo para gastos iniciales de apertura. Por tal razón está a la búsqueda de un préstamo bancario o un socio inversionista para financiamiento de futuros proyectos. El financiamiento será exclusivamente para ejecución de cada proyecto, el porcentaje de utilidades del

prestamista o inversionista será en función del análisis de precios del proyecto y el retorno de la inversión será al final de la ejecución del proyecto.

ii) Recursos de Producción

Es prioridad contar con un local (oficinas y almacén) y equipos de producción para la construcción, actualmente la compañía no cuenta con estos recursos, se buscara un financiamiento para estos recursos.

iii) Competencia

Como consecuencia del crecimiento económico del Perú en la última década y las grandes inversiones en infraestructura que se está realizando, ha generado el ingreso de nuevos competidores en la industria de la construcción, empresas multinacionales de gran envergadura. Para Enar Construction es difícil competir con estas grandes empresas multinacionales por dos razones fundamentales, el primero es que se necesita una inversión muy grande para estar al nivel de la competencia, y segundo que estas grandes compañías tienen mucha experiencia internacional que Enar Construction no la tiene una nueva compañía en el Perú.

Otra debilidad de Enar Construction es que no cuenta con el Certificado ISO 14001 (certificación del Sistema de Gestión Ambiental).

2) ANALISIS EXTERNO DEL MEDIO AMBIENTE

a) Factores Demográficos

i) Crecimiento de la Población

La tasa de crecimiento de la población, como bien se sabe, se determina por la conjunción de tres factores: la natalidad, la mortalidad y los saldos migratorios. En el

caso peruano, sin embargo, la evolución de las cifras recientes de crecimiento demográfico obedece principalmente a los cambios en materia de natalidad, influidos fundamentalmente por el descenso en la fecundidad de las últimas décadas. La tasa global de fecundidad ha venido descendiendo desde fines de los años 1960, de 6,85 hijos/mujer a 3 hijos/mujer en el año 2000. Como consecuencia del descenso de la fecundidad, el número absoluto de nacimientos ha empezado a disminuir en este quinquenio, de 612 a 603 mil anuales. La tasa de reemplazo se alcanzará recién hacia 2020.

Además del descenso en la Tasa Global de la Fecundidad, es preciso considerar que la tasa de mortalidad ha venido cayendo desde la década de 1950. En particular, la tasa de mortalidad infantil presenta una tendencia hacia la baja, de 158 defunciones por cada mil nacidos vivos a mitad del siglo pasado, a 45/1000 hacia el año 2000.

En tal contexto, la tasa de crecimiento poblacional viene disminuyendo notoriamente desde 1980, de 2,4% a 1,7% anual en el año 2003. Pese a ese considerable descenso, la población total ha seguido creciendo, de 17,3 millones a principios de 1980 a 27,1 millones en 2003. Esta diferencia, de aproximadamente 10 millones de habitantes adicionales, reside en la inercia poblacional. Es decir, pese a que la cantidad de hijos por mujer disminuyó, la mayor cantidad de personas en edad reproductiva, resultante de la explosión demográfica que se dio entre 1960 y 1980, determina que la población seguirá creciendo en términos absolutos hasta la tercera década de este siglo. El crecimiento absoluto recién ha empezado a disminuir en esta década. Según proyecciones del INEI, Perú albergará a 33,7 millones de habitantes en el año 2020 y la

población podría estabilizarse en alrededor de 35 millones, hacia el año 2025. (Ver el cuadro).

Cuadro

Proyecciones de la población peruana

(En miles)

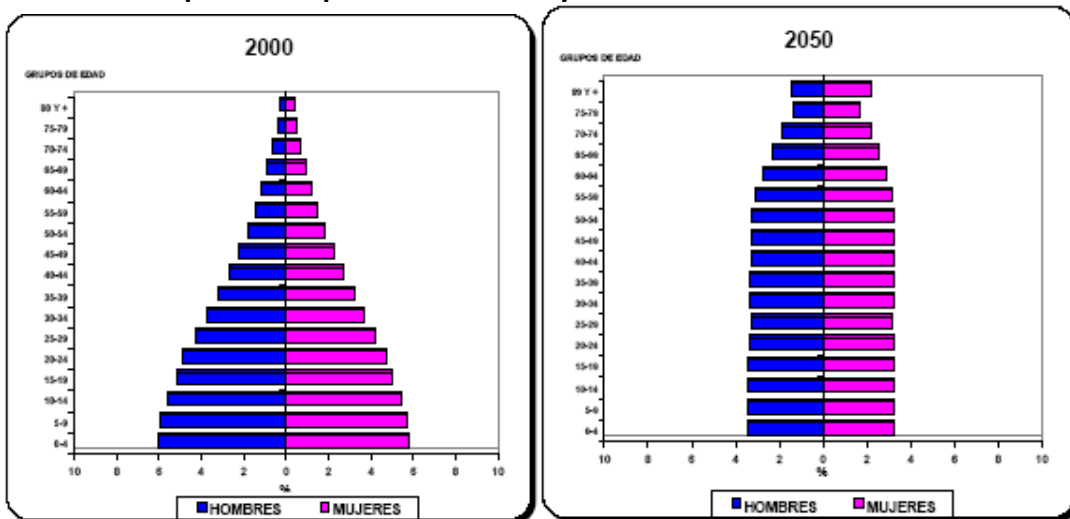
	2000	2005	2010	2015	2020
Tasa Nacional					
Crecimiento Poblacional	25,662	27,804	29,885	31,876	33,757
<i>Incremento del período</i>	2,129	2,142	2,081	1,990	1,881
<i>incremento anual</i>	425	428	416	398	376
Tasa de crecimeitno anual	1.81%	1.67%	1.50%	1.33%	1.18%

Fuente: INEI (1995). *Proyecciones de la población del Perú 1995-2025*. Lima: INEI, abril

ii) Distribuciones de Edades

Cuadro 1

Pirámides de población por edades: 2000 y 2050



Fuente y elaboración: INEI (2001). *Proyecciones de la población del Perú 1920-2050*. Lima: INEI

Cuadro 2

Perú: estructura de edades, 2000-2020

(en miles)

Edad	2000	2005	2010	2015	2020
0 a 9	5.749.744 22,4%	5.732.677 20,6%	5.705.441 19,1%	5.678.303 17,8%	5.636.393 16,7%
10 a 19	5.510.931 21,5%	5.642.611 20,3%	5.669.494 19,0%	5.661.300 17,8%	5.641.346 16,7%
20 a 29	4.776.688 18,6%	5.188.957 18,7%	5.431.822 18,2%	5.571.575 17,5%	5.603.488 16,6%
30 a 39	3.585.217 14,0%	4.099.328 14,7%	4.666.203 15,6%	5.086.142 16,0%	5.332.760 15,8%
40 a 59	4.182.641 16,3%	4.964.235 17,9%	5.840.365 19,5%	6.796.344 21,3%	7.838.596 23,2%
60 a más	1.856.469 7,2%	2.176.139 7,8%	2.572.015 8,6%	3.082.120 9,7%	3.704.114 11,0%

Fuente: INEI (1995). *Proyecciones de la población del Perú 1995-2025*. Lima: INEI, abril

A partir del diagnóstico de la evolución de la estructura de edades, se aprecia claramente que uno de los grandes retos que enfrentará el Perú, en el mediano y largo plazo, será asegurar un sistema de seguridad social capaz de mantener a una población en proceso de envejecimiento.

iii) Movimiento de la Población

La población peruana es mayoritariamente urbana desde fines de 1960, debido a la concentración de la inversión privada y pública en las ciudades, especialmente en Lima, lo que ha incentivado movimientos migratorios hacia estas zonas urbanas, en búsqueda de una mejor calidad de vida de parte de la población dedicada fundamentalmente a actividades tradicionales en las zonas rurales. Al año 2000, la proporción urbana es del 72% (18,6 millones) y la rural del 28% (7,1 millones). Si bien en los últimos cinco años la población urbana creció casi dos veces más rápido que la rural,

no es cierto que en su conjunto, la población rural haya disminuido; solo crece lentamente. Asimismo, mientras que la población urbana alberga a más mujeres que hombres, la rural posee una mayor proporción de hombres (ver el cuadro).

Cuadro

Población urbana y rural y tasa de masculinidad: 2000-2020

	2000	2005	2010	2015	2020
Urbana					
Número de habitantes	18.555.235	20.424.605	22.288.701	24.057.965	25.762.952
Porcentaje del total	72,3%	73,5%	74,6%	75,5%	76,3%
Tasa de masculinidad	96,6	96,5	96,5	96,4	96,4
Rural					
Número de habitantes	7.106.458	7.379.349	7.596.646	7.817.816	7.993.754
Porcentaje del total	27,7%	26,5%	25,4%	24,5%	23,7%
Tasa de masculinidad	103,2	103,5	103,7	103,9	104,1

Fuente: INEI (1995). *Proyecciones de la población del Perú 1995-2025*. Lima: INEI, abril

DISTRIBUCION DE POBLACION DEL PERU POR DEPARTAMENTOS

(en miles)

POSICION	DEPARTAMENTOS	POBLACION
1	Lima	8.445.200
2	Piura	1.676.300
3	La Libertad	1.617.100
4	Cajamarca	1.387.800
5	Puno	1.268.400
6	Junín	1.225.500
7	Cusco	1.171.400
8	Arequipa	1.152.300
9	Lambayeque	1.112.900
10	Ancash	1.063.500
11	Loreto	891.7
12	Callao	730.871
13	Huanuco	762.2

(en miles)

POSICION	DEPARTAMENTOS	POBLACION
14	San Martín	728.8
15	Ica	711.9
16	Ayacucho	612.5
17	Huancavelica	454.8
18	Ucayali	432.2
19	Apurímac	404.2
20	Amazonas	376
21	Tacna	288.8
22	Pasco	280.4
23	Tumbes	200.3
24	Moquegua	161.5
25	Madre de Dios	109.6

Fuente INEI. Censos 2007

iv) Fuerza Laboral

En el Perú existen tres factores demográficos principales, que han dado forma a la actual distribución de edades y principales tendencias laborales del país. En primer lugar, la ampliación de la brecha entre las tasas de natalidad y mortalidad que se dio entre las décadas de 1960 y 1980 - conocida como la explosión demográfica- fue la que determinó la aparición de cohortes significativamente más grandes, que actualmente desempeñan un papel protagónico en el campo laboral. En segundo término, la incorporación de la mujer en la fuerza laboral, como consecuencia de los prolongados períodos de recesión económica y la mejora en los niveles educativos de la mujer, ha generado un importante impacto sobre el tamaño de la población económicamente activa y, a su vez, ha generado cambios en las preferencias reproductivas de las familias. Finalmente, la distribución de la población y la consecuente reorganización de recursos y actividades radican, en parte, en los procesos migratorios desde las zonas rurales hacia las ciudades, determinando importantes diferencias entre ambos ámbitos.

En estas condiciones, la fuerza laboral ha tenido y tendrá un rápido crecimiento por el incremento de la población en edad de trabajar y la mayor tasa de actividad femenina, particularmente en las zonas urbanas. A su vez, la población económicamente activa, la cual se aproximaba a los 8 millones de individuos, se verá más que duplicada hacia el año 2010, en el que se proyecta una cifra de 16,6 millones.

Fuerza laboral, desempleo y subempleo: 1990-2010

Fuerza laboral	1990	1995	2000	2005	2010
PET*	13.826,0	15.555,0	17.604,0	19.470,9	21.337,8
PEA	7.978,4	9.710,2	11.945,2	14.195,3	16.633,9
Tasa de actividad**	57,7%	62,4%	67,9%	72,9%	78,0%
Incremento de la PEA					
Incremento del período	1.422,9	1.731,8	2.235,0	2.250,1	2.438,6
Incremento anual	284,6	346,4	447,0	450,0	487,7
Desempleo y subempleo					
Desempleo	454,8	534,1	680,9	809,1	948,1
	5,7%	5,5%	5,7%	5,7%	5,7%
Subempleo	6.709,8	8.331,4	10.320,7	12.264,7	14.371,7
	84,1%	85,8%	86,4%	86,4%	86,4%

* Población en edad de trabajar. Se considera a personas de 14 años o más

** PEA/PET en porcentajes

Fuente: INEI (1995). Proyecciones de la población del Perú 1995-2025. Lima: INEI, abril

b) Factores Sociales y Culturales**i) Clases Sociales**

El Perú es una nación multiétnica formada por la combinación de diferentes grupos a lo largo de cinco siglos, en la actualidad se observa una relativa mayoría mestiza. Las poblaciones indígenas habitaron el territorio peruano por varios milenios antes de la conquista española en el siglo XVI; principalmente debido a enfermedades infecciosas su población disminuyó de un estimado de 9 millones en la década de 1520 a alrededor de 600.000 en 1620. Durante el virreinato, españoles y africanos llegaron en gran número, mezclándose ampliamente entre ellos y con la población nativa. Después de la independencia ha habido una gradual inmigración europea desde España, Italia, Inglaterra, Francia y Alemania. Los chinos llegaron en la década de 1850 como

reemplazo de los trabajadores esclavos y desde entonces han pasado a ser una importante influencia en la sociedad peruana. Otros grupos inmigrantes incluyen árabes y japoneses.

En la actualidad se observa que coexisten un conjunto de minorías étnicas, en primer término lo conforma el segmento mestizo con alrededor de 44%, fundamentalmente descendientes de la mezcla de sangre española y quechua; Luego el segmento amerindio con un 31% principalmente de la etnia quechua; Seguidamente la población blanca con 15%; los mulatos con un 7%; la población negra con el 2%, y finalmente el segmento asiático oriental con el 0,4% de origen chino, japonés y coreano.

En las distintas etapas de la historia del Perú la composición étnica ha ido variando, observándose un continuo retroceso de la proporción amerindia debido a múltiples factores socio económico, socio cultural, controles de natalidad, alta tasas de mortandad, exclusión, etc. Sin embargo es a partir del año 2001 aproximadamente que el segmento amerindio frena su caída en cuanto a proporción, producto de políticas de inclusión de los últimos gobiernos. El país tiende a un mestizaje generalizado lento de todos los segmentos étnicos iniciado desde los inicios de la etapa colonial hasta nuestros días.

ii) Religión

En el Perú la religión mayoritaria es el catolicismo. Según el censo del 2007, el 81,3% de la población mayor de 12 años se considera católica, 12,5%evángelica, 3,3% pertenecen a otras religiones y 2,9% no especifican ninguna afiliación religiosa.⁷⁴

Una de las manifestaciones religiosas más prominentes es la procesión del Señor de los Milagros, cuya imagen que data de la época virreinal sale en procesión por las calles de Lima el mes de octubre de cada año. Esta imagen ha recibido homenajes del Papa Juan Pablo II (quien la llamó la cuaresma limeña) y del Papa Benedicto XVI es también considerada por el Osservatore Romano desde 1993, como la manifestación de fe más multitudinaria que hay en el mundo. En el Perú como en el resto de Latinoamérica hay además una gran cantidad de devociones a la cruz así como muchas advocaciones marianas como la Virgen del Chapi, la Virgen del Carmen, la Virgen de la Puerta, etcétera.

El Perú cuenta con 45 jurisdicciones eclesiásticas, entre ellas, siete arquidiócesis.

iii) Educación

En el Perú, el sistema educativo tiene tres niveles básicos: la educación inicial, que opcionalmente puede empezarse a los dos años, pero generalmente, a los tres; la educación primaria que dura seis años, con un maestro para cada salón generalmente, y la secundaria de cinco años, donde se da la poli docencia.

La educación superior se puede realizar en universidades, institutos superiores, pedagógicos, etc. Para ingresar a estos centros, es indispensable dar un examen de admisión, aunque la dificultad de éste depende de la exigencia de la universidad.

El siguiente cuadro muestra la tasa de matrícula de la educación superior del Perú, se puede apreciar crecimiento constante, esto debido a mejorar las expectativas salariales y por que las posibilidades de empleo aumenta con mayor nivel de educación.

TASA BRUTA DE MATRICULA EN EDUCACION SUPERIOR

porcentaje de la población de edades 17 - 21 años

	2000	2001	2002	2003	2004	2005	2006
TOTAL	37.5	35.0	39.5	41.9	45.5	43.7	45.0
Sexo							
Femenino	43.4	34.6	40.7	44.8	44.3	45.2	45.8
Maculino	31.7	35.4	38.3	39.2	46.5	42.3	44.2
Area y sexo							
Urbana	49.1	44.7	50.6	54.6	58.9	59.5	60.2
Femenino	55.3	43.5	52.4	57.6	56.9	61.1	59.2
Masculino	42.4	45.8	48.7	51.8	60.8	57.9	61.3
Rural	13.1	13.7	14.6	12.8	16.3	13.9	13.5
Femenino	14.4	13.5	13.5	13.5	14.3	12.4	14.4
Masculino	12.0	13.8	15.6	12.2	17.9	15.1	12.8

Fuente: INSTITUTO CUANTO - ENNV

v) Idioma

El español es el primer idioma del 80,2% de peruanos mayores de 5 años y es el lenguaje primario del país. Existen una cincuentena de lenguas como maternas (las cuales van desde 43 lenguas a más 60, según la división dialectal que se considere) de las cuales la más importante es el quechua, hablada por el 13.25% y el aimara 1.8%.

vi) Turismo

El Perú es un país que cuenta con variados atractivos turísticos, debido a su cultura, regiones geográficas, rica historia y gastronomía.

El turismo tiene un impacto del 7% del PBI del Perú y es el sector de mayor crecimiento del país. Es regulado y estimulado por la Comisión de Promoción del Perú (PromPerú) del Ministerio de Comercio Exterior y Turismo (MINCETUR).

El turismo emplea al 11% de la población económicamente activa del Perú (484.000 empleos directos y 340.000 indirectos), la mayor parte en hostelería y en el transporte.

Crecimiento del Turismo.

En el 2009, el turismo receptivo generó en el Perú un total de US\$ 2,471 millones en ingresos de divisas, experimentando así un crecimiento del 3.2% respecto al año 2008.

Estados Unidos, Francia, España, Reino Unido, Alemania y Canadá son los países que más divisas aportaron a nuestro país, reportando cada uno ingresos superiores a los U\$ 75 millones de dólares.

Cabe resaltar que frente al 2008, los mercados que incrementaron notoriamente su nivel de ingresos de divisas fueron: Brasil, Suiza, España y Francia, en ese orden. En tanto que, Japón y Bélgica, fueron los países que experimentaron una contracción.

INGRESO DE DIVISAS AL PERÚ A TRAVÉS DEL AEROPUERTO JORGE CHÁVEZ DESDE LOS PRINCIPALES MERCADOS EMISORES (MILLONES DE USD)

Turismo			País de Origen	2008	2009	var. 09/08
Año	Turistas Receptivos	Divisas Millones de US \$				
2002	1 063.606	837	Estados Unidos	470	450	-4%
2003	1 135.769	1.023	España	103	129	25%
2004	1 349.959	1.232	Francia	83	103	24%
2005	1 570.566	1.438	UK	92	86	-7%
2006	1 720.746	1.775	Alemania	65	77	18%
2007	1 916.400	2.007	Canadá	72	77	7%
2008	2 057.620	2.395	Argentina	57	69	21%
			Brasil	49	64	29%
			Chile	56	59	5%
			Colombia	57	49	-15%
			Italia	46	46	-1%
			Japón	65	45	-30%
			Holanda	33	37	10%
			Ecuador	23	27	15%
			México	31	26	-16%
			Suiza	18	22	25%
			Bélgica	13	9	-28%
			Bolivia	7	9	39%

El turismo en el Perú se incrementó un 4% para el 2009 y fue el segundo mayor crecimiento de la región en un año caracterizado por la crisis financiera internacional.

Este crecimiento es importante si se considera que el turismo a nivel mundial cayó en 4% por la crisis económica, agravada por la incertidumbre en torno a la pandemia de gripe A H1N1, que hizo que 2009 fuera uno de los años más difíciles para el sector del turismo. Perú se ubicó luego de Colombia (9%), pero por encima de otros países como Argentina (-14 %) y Ecuador (-3.5 %).

vii) Gastronomía

La cocina peruana es considerada una de las más variadas y originales del mundo, tiene el récord Guinness a la mayor variedad y diversidad de platos típicos en el mundo (491). Gracias a la herencia precolombina (preincaica e incaica), gastronomía amazónica, española y africana así como la francesa, japonesa e italiana posteriormente, reúne una gran diversidad de mezclas, junto con la criolla, en una gastronomía de cuatro continentes en un solo país, ofreciendo una importante variedad de platos típicos de arte culinario peruano en constante evolución. Basta mencionar que sólo en la costa peruana, hay más de dos mil sopas diferentes y que en el país hay más de 250 postres tradicionales.

Entre los estilos culinarios del Perú, cabe mencionar la cocina criolla (norteña y limeña), la gastronomía marina, la cocina andina, el chifa y la cocina

amazónica. Quizás los platos más representativos del Perú sean el cebiche (o ceviche) en la costa, la "pachamanca" en la sierra y el "juane" en la selva.

En el ámbito de las bebidas, el pisco sour es el trago de bandera preparado en base al pisco, un licor originario del Perú. La "chicha de jora", bebida ceremonial de origen precolombino, es hecha de maíz. La chicha de jora es un licor tradicional de la sierra y es, además, la bebida tradicional de la Fiesta de San Juan, celebrada en toda la selva peruana. Asimismo, en la selva se prepara el masato, licor de origen indígena, hecho de yuca fermentada. Tradicionalmente se preparaba masticando la yuca que se fermentaba por la acción de la saliva, en la actualidad se utilizan otros fermentos.

En los últimos años del siglo XX e inicios del XXI la cocina peruana ha empezado a expandirse fuera de sus fronteras. En la Cuarta Cumbre Internacional de Gastronomía Madrid Fusión 2006, realizada del 17 al 19 de enero del 2006, la ciudad de Lima ha sido declarada capital gastronómica de América Latina.

La gastronomía de este país está registrada como un producto bandera del Perú.

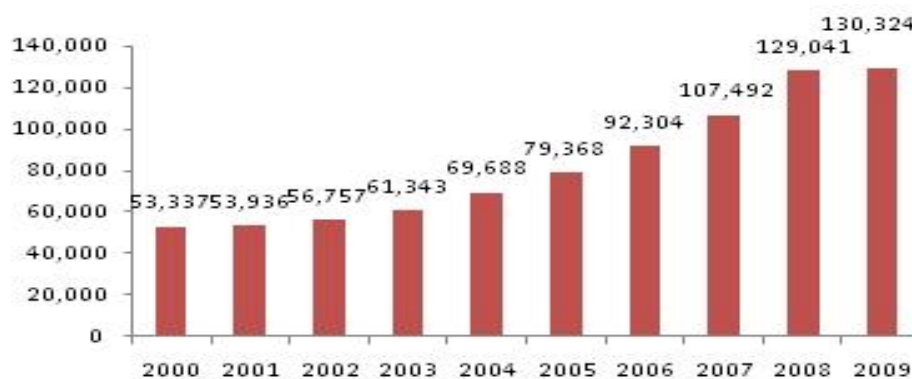
c) Factores Económicos

i) Producto Bruto Interno (PBI) – Crecimiento Económico

La economía peruana viene demostrado un excelente desempeño. Durante el año 2008 se alcanzó una tasa de crecimiento del PBI de 9.8%, situándonos entre los países que más crecieron en dicho período, lo que se dio tras 8 años consecutivos de crecimiento. En el año 2009, cuando la mayoría de países en el mundo decrecieron en

términos económicos debido a la crisis internacional, el Perú registró un PBI de US\$ 130,324 millones, equivalente a una tasa de crecimiento cercana al 1%.

Producto Bruto Interno 2000-2009 (Millones de US\$)



Fuente BCRP (Banco Central de Reserva del Perú)

PRODUCTO BRUTO INTERNO

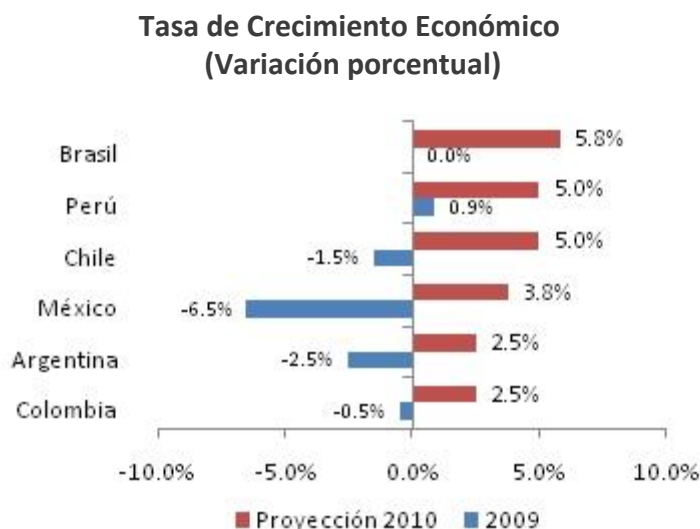
(Variaciones porcentuales anuales)

Años	2008		2009			Año
		I trim.	II trim.	III trim.	IV trim.	
Agropecuario	7,2	4,4	1,1	2,3	1,9	2,3
Agrícola	7,4	3,6	-0,2	0,4	0,8	0,9
Pecuario	6,0	5,6	4,2	4,7	3,2	4,4
Pesca	6,3	-14,2	1,4	-6,1	-14,6	-7,9
Minería e hidrocarburos	7,6	3,7	0,5	0,1	-1,6	0,6
Minería metálica	7,3	0,9	-1,0	-2,0	-3,2	-1,4
Hidrocarburos	10,3	30,4	16,7	18,4	3,4	16,1
Manufactura	9,1	-4,2	-11,6	-10,3	-2,3	-7,2
Procesadores de recursos primarios	7,6	3,9	2,2	0,7	-6,3	0,0
Industria no primaria	8,9	-5,7	-14,4	-12,1	-2,6	-8,5
Electricidad y agua	7,7	1,2	0,3	-0,3	3,4	1,2
Construcción	16,5	5,1	-1,1	4,9	14,8	6,1
Comercio	13,0	0,4	-2,1	-1,8	2,2	-0,4
Otros servicios	9,1	1,7	1,7	1,8	5,2	3,1
PBI	9,8	1,9	-1,2	-0,6	3,4	0,9
Producción de sectores primarios	7,4	3,5	1,1	1,0	-1,4	1,0
Producción de sectores no primarios	10,3	1,6	-1,7	-0,9	4,4	0,8

Fuente. Banco Central de Reserva del Perú.

Cabe destacar que ya durante el último trimestre de 2009 el crecimiento peruano bordeaba el 5%, lo que refleja una capacidad de rápida recuperación ante la crisis internacional.

Las perspectivas económicas favorables para el Perú se mantienen para los próximos años, basadas principalmente en los anuncios sobre la ejecución de importantes proyectos de inversión, además de elevadas expectativas para el consumo interno. A esto debemos agregar la confianza generada en los agentes económicos, a partir del manejo institucional responsable que han mantenido las diferentes autoridades económicas, independientemente de la filiación política del gobierno de turno.

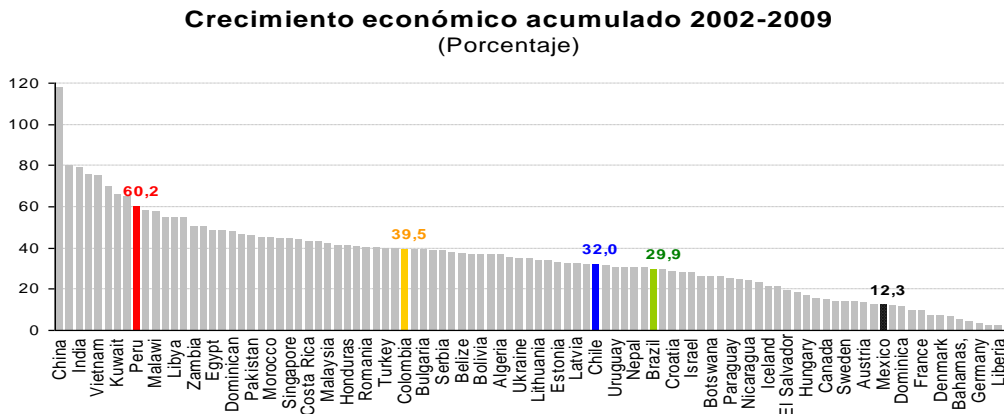


Fuente BCRP (Banco Central de Reserva del Perú)

La economía peruana ha cambiado mucho en los últimos 30 años, especialmente en las últimas dos décadas. La contribución de la agricultura en la generación del Producto Bruto Interno (PBI) es menor, el Estado ha disminuido su presencia en la

actividad productiva y la economía peruana es una economía más abierta ahora. La inversión extranjera ha aumentado su participación.

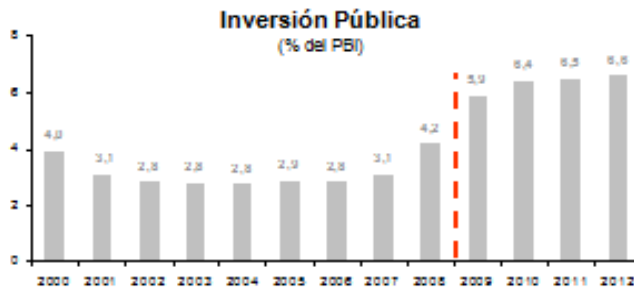
Perú entre las economías que más crecieron en la década



Fuente: FMI-WEO Octubre 09

Inversión Peruana: Infraestructura

Concepto	Costo (\$ Millones)	% Total	% del PBI
1. Impulso a la Actividad Económica	986	15.1%	0.3%
2. Obras de Infraestructura	8 597	65.2%	2.2%
3. Protección Social	2 318	14.9%	0.6%
4. Otros	2 020	4.9%	0.5%
TOTAL PLAN DE ESTÍMULO ECONÓMICO	13 921	100.0%	3.8%



En el 2009, la inversión pública (% del PBI) alcanzará su nivel máximo en 23 años.

Fuente: BCRP, Proyección: MEF

ii) Recursos de Producción

Pese a no ser correctamente explotadas, el Perú se sitúa, en agroindustria, como el primer productor mundial de harina de pescado, primer productor mundial de espárragos, primer productor mundial de paprika, segundo productor mundial de alcachofas, sexto productor mundial de café; en minería como el primer productor mundial de plata, segundo productor mundial de cobre, cuarto productor mundial de zinc y plomo, quinto productor mundial de oro, además de contar con grandes yacimientos de hierro, estaño, manganeso; además de petróleo y gas. Es además, el primer productor mundial de lana de alpaca, y el más importante exportador de prendas textiles de algodón en América Latina y por su riqueza natural en un excelente lugar para el desarrollo de la industria de los polímeros a nivel mundial (reporte ProInversion). El Perú en el concierto de la nueva economía mundial con la creación del área más rica económicamente para el 2007 el área del Asia-Pacífico constituirá una inversión de crecimiento económico que junto a las ventajas comparativas peruanas serán un polo de desarrollo para la captación de inversiones fortaleciendo y aumentando su naciente clase media y por ende elevando su nivel de renta per cápita de la población. El Perú se encuentra en una etapa de crecimiento económico y se espera a la luz de los acuerdos y tratados firmados en áreas de libre comercio, se constituya como uno de los países de Sudamérica más atractivos para desarrollar negocios. Una de las actividades económicas de reciente explotación y de gran potencial es la explotación de los recursos forestales del Perú (cedro, roble y caoba, principalmente) aporta gran cantidad de ingresos para la población de la selva. Se

espera que la deforestación sea controlada con grandes inversiones en reforestación para lo cual el Inrena (organismo del Estado Peruano) está trabajando para dar las normas necesarias y controlar dichos proyectos generando importantes fuentes de divisa para el país.

iii) Producto Bruto Interno (PBI) – Sector Construcción

El Índice Mensual de la Actividad en el Sector Construcción (PBI de Construcción), mide el dinamismo de sus actividades. El Sector Construcción, participa con el 5.6% del índice de la Producción Nacional. La información sobre la actividad constructora tiene una cobertura nacional y el cálculo se realiza mensualmente. La estimación oficial la publica el INEI con 45 días (mes y medio) de retraso.

En el siguiente cuadro se observa un crecimiento consecutivo en los últimos meses, presentando el mes de diciembre un crecimiento del 19.7%, de este modo se continúan ejecutando las obras iniciadas por el sector privado y público en el Perú.

Variación porcentual (%) respecto a igual mes del año anterior

Año	Enero	Febrero	Marzo	Abril	Mayo	Junio	Julio	Agosto	Septiembre	Octubre	Noviembre	Diciembre
2010	10.17%	16.07%										
2009	4.50%	4.73%	6.30%	-1.48%	-0.59%	-1.30%	6.38%	5.21%	3.29%	10.74%	13.83%	19.74%
2008	20.99%	22.13%	13.13%	33.86%	14.31%	16.45%	18.09%	10.35%	19.70%	11.85%	10.21%	10.33%
2007	10.97%	5.32%	10.56%	13.00%	24.60%	22.20%	25.20%	14.74%	10.80%	19.87%	13.14%	24.48%
2006	14.09%	14.78%	20.08%	4.84%	19.26%	15.97%	11.62%	21.35%	14.52%	18.16%	14.78%	8.08%
2005	4.63%	3.93%	-0.15%	10.64%	8.04%	3.62%	10.18%	10.77%	11.71%	12.55%	13.31%	13.99%
2004	6.86%	5.94%	8.73%	3.56%	3.02%	5.41%	0.68%	4.49%	4.86%	-2.90%	8.19%	7.82%
2003	-3.27%	6.10%	12.99%	3.88%	5.42%	11.00%	2.08%	4.77%	3.94%	7.61%	-0.16%	5.23%
2002	15.64%	10.49%	4.68%	8.55%	5.15%	10.18%	13.48%	7.93%	13.59%	6.14%	5.03%	5.51%
2001	1.88%	0.55%	-1.65%	-1.89%	-0.74%	1.32%	0.00%	1.29%	1.53%	0.00%	0.83%	2.30%
2000	0.00%	-2.49%	-0.51%	0.00%	0.38%	1.43%	1.03%	0.01%	-0.16%	1.47%	-1.30%	-2.09%

Fuente: INEI / Dirección Nacional de Indicadores Económicos

Elaboración: MVCS - OGEI - Unidad Estadística

Producción Subió ↑ Producción Bajó ↓ Producción no Varió =

Actualización: 18/03/2010

iv) Balanza de Pagos

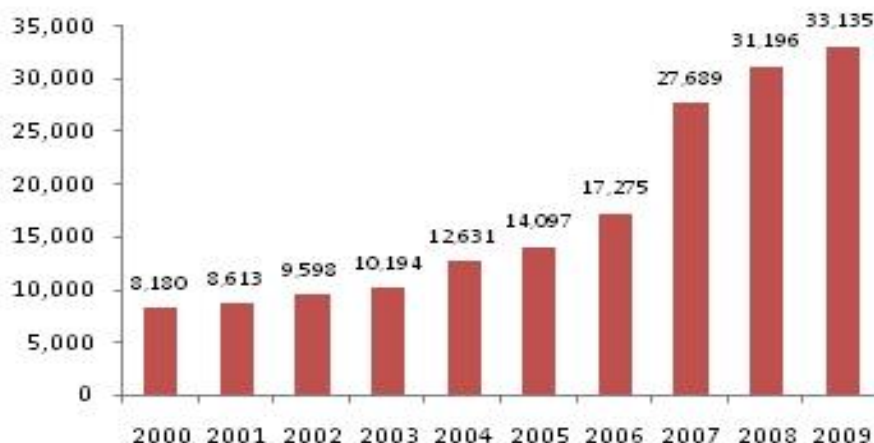
Se prevé que para 2009, la cuenta corriente de la balanza de pagos registraría un menor déficit (0,6 por ciento), considerando el menor nivel de importaciones registrado en los últimos meses del año y la recuperación observada en los términos de intercambio desde el segundo trimestre del año.

En el año 2010 el déficit de cuenta corriente sería ligeramente mayor al de 2009 con una recuperación del volumen de importaciones (por el mayor dinamismo de la economía doméstica). Para el año 2011 se prevé que el déficit de cuenta corriente aumentaría a 1,2 por ciento del PBI como resultado del aumento de la demanda por importaciones, principalmente por bienes de capital, destinados a importantes proyectos de inversión en el sector minero.

v) Reservas

Al cierre del año 2009, el nivel de reservas internacionales netas registró US\$ 33 135 millones, lo que equivale a un 27 por ciento del PBI, nivel de resguardo apropiado en un momento en que pareciera que ya pasó lo peor de la crisis mundial. Así, las RIN equivalían a 16 meses de importaciones a fines de 2009, 4,1 veces el saldo de la emisión primaria y 1,6 veces la deuda pública externa, lo cual refleja la fortaleza del país en sus finanzas internacionales.

Reservas Internacionales Netas (Millones de US\$)

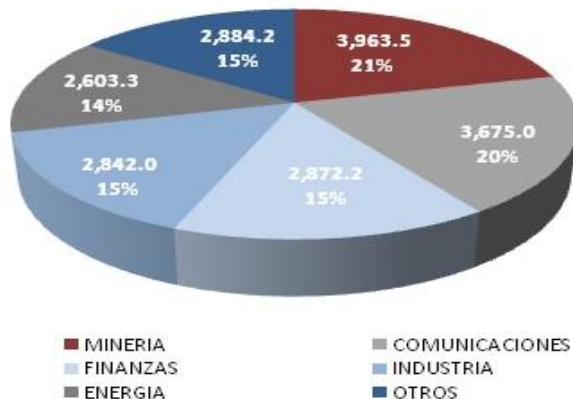


Fuente. BCRP (Banco Central de Reserva del Perú)

vi) Inversión Extranjera Directa.

La Inversión Extranjera Directa (IED), ésta se ha concentrado principalmente en minería, comunicaciones, industria, finanzas y energía; reflejando tanto la importancia de las exportaciones para la economía peruana como la creciente fortaleza del mercado interno.

Stock de Inversión Extranjera Directa (Millones de US\$)



Fuente. Proinverion

vii) Balanza Comercial y Términos de Intercambio

La balanza comercial se mantiene positiva desde 2002, y en el año 2009 registraría un superávit de US\$ 5 426 millones, superior al registrado en el año previo, considerando la recuperación tanto en el volumen como en el precio de las exportaciones.

Para el año 2010 se proyecta un mayor superávit de la balanza comercial para luego mostrar una reducción en 2011 (US\$ 8,1 y US\$ 7,3 mil millones, respectivamente). Esta previsión considera que la recuperación de las exportaciones no tradicionales y los mejores términos de intercambio serían atenuados por el impulso de la recuperación de la demanda doméstica sobre las importaciones, principalmente de bienes de capital e insumos.

En los últimos meses de 2009 continuó la recuperación paulatina de los términos de intercambio, lo que refleja la tendencia al alza mostrada por los precios internacionales de nuestros productos de exportación. Ello responde principalmente a las mejores perspectivas de demanda mundial, a la depreciación del dólar en los mercados internacionales, al mayor dinamismo de la demanda de inversionistas y -en menor medida a factores de oferta.

BALANZA COMERCIAL

(Millones de US\$)

Años	2008		2009			
		I trim.	II trim.	III trim.	IV trim.	Año
I. Exportaciones	31 529	5 396	6 161	7 169	8 159	26 885
Producto tradicionales	23 796	3 932	4 721	5 560	6 357	20 571
Pesqueros	1 791	409	497	486	291	1 683
Agrícolas	685	61	91	234	247	633
Mineros	18 657	3 153	3 772	4 281	5 154	16 361
Petróleo y derivados	2 663	361	361	558	665	1 894
Producto no tradicionales	7 543	1 402	1 402	1 575	1 747	6 160
Otros bienes	190	38	38	34	54	154
II. Importaciones	28 439	4 883	4 827	5 330	5 971	21 011
Bienes de consumo	4 527	929	903	1 011	1 120	3 963
Insumos	14 553	2 072	2 302	2 656	3 048	10 077
Bienes de capital	9 239	1 848	1 591	1 635	1 776	6 850
Otros bienes	120	34	31.0	29.0	27	122
III. Balanza comercial (I-II)	3 090	513	1 335	1 838	2 188	5 873

Fuente. Banco Central de Reserva del Perú.

viii) Inflación

Al mes de diciembre de 2009 la tasa de inflación acumulada en los últimos doce meses fue 0,25 por ciento, por debajo del rango meta, en un contexto de reducción de expectativas de inflación y reversión de los choques de oferta en los precios de los alimentos. La reversión de las alzas en los precios de los commodities, en un contexto de crisis internacional, la apreciación cambiaria y la contracción de la demanda permitió la reducción de los precios internos de los combustibles y de algunos alimentos.

El actual nivel de estímulo monetario (tasa de referencia en 1,25 por ciento) es compatible con la meta de inflación en el horizonte de proyección. De esta manera, el Banco Central continúa fomentando condiciones crediticias más flexibles y promoviendo

así las transacciones financieras y económicas domésticas, considerando que la recuperación de la economía mundial será lenta y no exenta de riesgos.

Desde la adopción del Esquema de Metas Explícitas de Inflación en 2002, la inflación promedio es de 2,6 por ciento. Actualmente, la meta de inflación es 2 por ciento con una desviación de +-1 por ciento. Para alcanzar dicha meta, el Banco Central de Reserva usa como meta operativa la tasa de interés de referencia para la tasa interbancaria, así como sus tasas de interés para operaciones activas (créditos de regulación monetaria) y pasivas (depósitos overnight).

ix) Expectativas de Inflación para el Año 2010-2011

Las expectativas de inflación de los agentes económicos para 2010 se han ido reduciendo respecto a la información presentada en anteriores encuestas, en respuesta a la desaceleración de la tasa de inflación anualizada que se viene ubicando por debajo del rango de tolerancia de la meta del Banco Central desde el mes de octubre de 2009.

Las instituciones financieras y los analistas económicos ubican sus expectativas de inflación para 2010 dentro del rango meta en el nivel de 2,2 y 2,0 por ciento, respectivamente; en tanto que las empresas no financieras, han reducido sus expectativas de inflación para este año a 2,5 por ciento.

Para 2011, en general, los encuestados ubican sus expectativas de inflación para estos años dentro del rango meta (entre 2,0 y 3,0 por ciento).

x) Liquidez y Crédito

Los agregados monetarios han crecido en el último semestre de 2009, lo que refleja el mayor dinamismo observado en la actividad económica desde julio y las condiciones monetarias y crediticias más flexibles impulsadas por la política monetaria.

Con la normalización de las condiciones financieras y monetarias observadas desde julio y la percepción de menor incertidumbre, los agentes económicos han retomado el proceso de desdolarización financiera observada en los periodos previos a la crisis global.

Por su parte, desde que se agudizó la crisis financiera internacional en setiembre de 2008, el crédito al sector privado ha crecido por encima del nivel de tasa registrada en los principales países de América Latina. Esta evolución del crédito, junto con la continua expansión del financiamiento del mercado de capitales local, ha permitido que la economía peruana enfrente con buen pie el embate de la mayor crisis financiera internacional desde 1929.

Por tipo de crédito se mantiene el mayor dinamismo en la tasa de crecimiento del crédito a microempresas que en noviembre 2008 se expandió 25,3 por ciento. Por su parte, los créditos de consumo e hipotecarios crecieron a tasas moderadas de 9,6 y 16,5 por ciento, respectivamente.

La evolución conjunta del crédito en nuevos soles y dólares ha sido acompañada por una reducción del coeficiente de dolarización del crédito al sector privado, el cual disminuyó de 48,7 por ciento en julio de 2009 a 46,0 por ciento en noviembre de 2009.

xi) Tipo de Cambio Nominal y Real

En 2009 el Nuevo Sol en promedio se apreció en 7,6 por ciento como reflejo de la debilidad del dólar en los mercados internacionales, y movimientos de portafolio de agentes locales, principalmente AFPs que redujeron sus posiciones largas en moneda extranjera en respuesta a la disminución de la aversión al riesgo en los mercados financieros internacionales. En términos reales, el tipo de cambio se ha ubicado a un nivel similar al alcanzado a inicios del presente año, y que también es similar al nivel promedio de los últimos 10 años, debido a la fortaleza de los fundamentos de la economía peruana tales como la buena posición fiscal, bajos niveles de deuda y una cuenta corriente en un nivel sostenible.

xii) Recesión

Los últimos informes de BCRP y del INEI generan dudas sobre la capacidad de salir de la recesión en el Perú pues no solo se ha tenido una caída del PIB trimestral de 1.1% el primer trimestre y 0.9% en el segundo trimestre lo que técnicamente es recesión.

Por el lado de la demanda las caídas más fuertes estuvieron en la inversión bruta interna que en el primer y segundo trimestre se redujeron en 15.1% y 27.2 % respectivamente ante el deterioro de la confianza de los empresarios. Las exportaciones se redujeron en 2.1% y 3.1% en el primer y segundo trimestre del 2009. Las expectativas

pesimistas llevaron a fuertes caídas de las importaciones en 13.3% y 24% respectivamente.

xiii) Desempleo

Los resultados de la Encuesta Permanente de Empleo (EPE) correspondiente al trimestre móvil: diciembre 2009-enero-febrero 2010, revelan que en Lima Metropolitana existen 6 millones 665 mil 200 personas que tienen edad para desempeñar una actividad económica (PET). De este total, el 71,8% que equivale alrededor de 4 millones 786 mil 500 personas constituyen la fuerza laboral, es decir, son Población Económicamente Activa (PEA). El restante, 28,2% (1 millón 878 mil 800 personas) conforman la Población Económicamente Inactiva (PEI), que comprende a la población que no participan en la actividad económica ni como ocupados ni desocupados. En el trimestre móvil de referencia comparando con similar trimestre móvil del año anterior, la Población Económicamente Activa (PEA) aumentó en 6,9%, lo que representa aproximadamente a

Al examinar al interior de la PEA, se identifica a la población que participa en la generación de algún bien económico o en la prestación de un servicio (población ocupada), la cual en el trimestre móvil bajo estudio alcanzó los 4 millones 284 mil 400 personas. Comparado con similar trimestre del 2008 se incrementó en 6,8%, lo que equivale a 271 mil 600 personas. También componen la PEA, los que buscan un empleo (desempleo visible) la cual en el trimestre móvil bajo estudio aumentó en 8,7%, lo que equivale a 29 mil 600 personas. Por otro lado, la Población Económicamente Inactiva (PEI), decreció en 8,4%. Cabe indicar que la PEI lo componen los que se dedican

exclusivamente a los quehaceres del hogar, por los que solamente estudian, por jubilados o pensionistas, o por los que tienen impedimentos personales, etc.

xiv) Niveles Socios Económicos 2009.

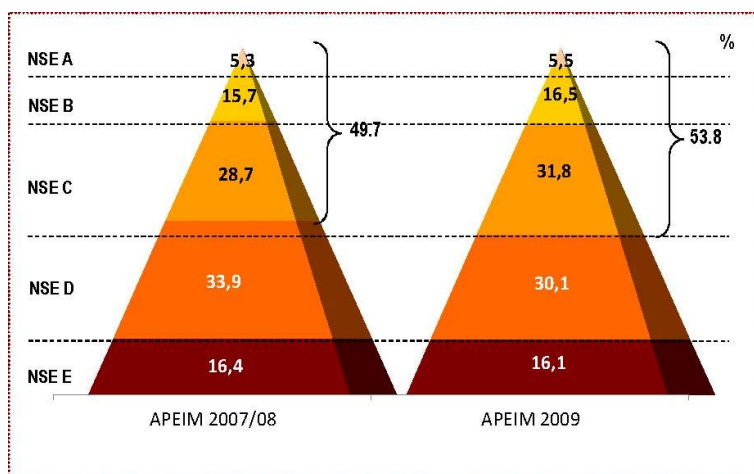
El los años 2008/2009 la Asociación Peruana de Empresas de Investigación de Mercados (ASPEIM), realizó el estudio completo de niveles socio económico del Perú para determinar el crecimiento. Para este estudio se considero el tipo de viviendas que habitan los peruanos (se muestra en el cuadro 1).

El resultado del presente estudio determino que las clases sociales NSE C, A, B se incremento en el año 2009 53.8% con relación al año 2008 que fue de 49.7% (ver cuadro 2).

Cuadro 1

	NIVEL SOCIOECONÓMICO				
	NSE A ALTO / MEDIO ALTO	NSE B MEDIO	NSE C BAJO SUPERIOR	NSE D BAJO INFERIOR	NSE E MARGINAL
TIPO DE VIVIENDA	Departamento		Casa independiente	Casa independiente Vivienda en casa de vecindad (callejón, solar, corralón)	
MATERIAL PREDOMINANTE EN PAREDES	Ladrillo revestido/ pintado			Ladrillo revestido/ pintado Ladrillo sin revestir o pintar	
MATERIAL PREDOMINANTE EN TECHOS	Concreto revestido/ pintado			Concreto revestido/ pintado Calamina/ Eternit	Calamina/ Eternit
MATERIAL PREDOMINANTE EN PISOS	Madera pulida/ Parquet	Madera pulida/ Parquet	Cemento pulido		Tierra
		Mayólica/ Loseta/ Mosaico		Cemento sin pulir	
N° PROMEDIO DE HABITACIONES	7	6	5	3	2
N° PROMEDIO DE BAÑOS	3	2	1	1	0 (70,8%) 1 (28,8%)

Cuadro 2



Fuente. Asociación Peruana de Estudios y investigación de Mercados

d) Factores Políticos y Legales.

i) Estructura del Poder

El Perú es una república presidencialista de representación democrática con un sistema multipartidario. El gobierno se estructura según el principio de separación de poderes, estos son el Poder Ejecutivo, Poder Legislativo y Poder Judicial. Además, la Constitución establece diez organismos denominados "constitucionalmente autónomos", de funciones específicas e independientes de los tres poderes del Estado. Dichos organismos son el Tribunal Constitucional, el Ministerio Público, la Defensoría del Pueblo, la Contraloría General de la República, Consejo Nacional de la Magistratura (CNM), la Superintendencia de Banca, Seguros y AFP (SBS), el Jurado Nacional de Elecciones (JNE), la Oficina Nacional de Procesos Electorales (ONPE), el Registro Nacional de Identificación y Estado Civil (RENIEC) y el Banco Central de Reserva del Perú (BCRP).

El gobierno peruano es directamente elegido, el votar es obligatorio para todos los ciudadanos entre los 18 y 70 años. Las elecciones generales de 2006 resultaron en una victoria en segunda vuelta a favor del candidato presidencial Alan García del Partido Aprista Peruano (52,6% de los votos válidos) sobre Ollanta Humala de Unión por el Perú (47,4%).²⁴

Poder Ejecutivo.

Presidente de la República

Según la actual constitución, el presidente es el jefe de estado y del gobierno, es elegido cada cinco años y no puede ser inmediatamente reelegido. El Presidente designa al Primer Ministro y en acuerdo con éste nombra a los demás miembros del Consejo de Ministros.

En el Jefe de Estado reside exclusivamente la defensa nacional, llevada a cabo por las fuerzas armadas. Para coordinar su accionar, el Perú se halla subdividido en 24 departamentos y una Provincia Constitucional.

Consejo de Ministros

El Consejo de Ministros es el órgano encargado de la dirección y la gestión de los servicios públicos del Estado. Está presidida por un Presidente o Premier nombrado por el Presidente del República y conformada por cada uno de los Ministros del Estado, cada cual tiene a su cargo una cartera de servicios.

Poder Legislativo

El poder legislativo del Estado peruano reside en el Congreso de la República, el cual es unicameral y consta de 120 miembros elegidos para un período de cinco

años. Las leyes pueden ser propuestas tanto por el poder ejecutivo como el legislativo, éstas se ratifican después de haber sido aprobadas por el Congreso y son promulgadas por el Presidente.

Para el periodo 28 de julio de 2009 - 27 de julio de 2010,²⁹ el Presidente del Congreso es Luis Alva Castro, miembro del Partido Aprista Peruano.

El Congreso está actualmente compuesto por el Partido Aprista Peruano (36 escaños), Partido Nacionalista Peruano (23 escaños), Unión por el Perú (19 escaños), Unidad Nacional (15 escaños), Alianza Parlamentaria Fujimorista (13 escaños), Alianza Parlamentaria (9 escaños) y el Grupo Parlamentario Especial Demócrata (5 escaños).³⁰

La facultad de interpretar la Constitución en materias específicas reside en el Tribunal Constitucional, que se compone de siete miembros elegidos por el Congreso de la República por un periodo de cinco años también.

Poder Judicial

La justicia es nominalmente independiente, aunque la intervención política en asuntos judiciales ha sido usual a lo largo de la historia y su argumentabilidad continúa hasta hoy.

El Poder Judicial está constituido por una organización jerárquica de instituciones que, de acuerdo a la Constitución y las leyes, ejercen la potestad de administrar justicia, la cual emana del pueblo. Éstas instituciones son: la Corte Suprema (con sede en Lima), las Salas superiores en la sede de cada Distrito judicial,

los Juzgados de primera instancia en cada provincia y los Juzgados de paz en cada distrito.

Gobiernos Regionales

Aunque la actual Constitución prevé la conformación de Regiones en el país, en la actualidad el Estado se encuentra en la primera parte del proceso de descentralización, según expone el mismo texto constitucional: en cada Departamento (24 en la actualidad), y también en la Provincia Constitucional del Callao de modo separado, se han conformado los 25 Gobiernos Regionales –el Gobierno Regional del Departamento de Lima no tiene jurisdicción sobre la provincia del Callao (con Gobierno Regional propio) ni sobre la Provincia de Lima, cuya Municipalidad ha adquirido todas las funciones de un Gobierno Regional.

Cada Gobierno Regional está compuesto de un presidente y un consejo, los cuales sirven por un período de cuatro años. Elegidos democráticamente.

Según los términos de la Ley Orgánica de Gobiernos Regionales, las Regiones serán finalmente constituidas por la iniciativa de las poblaciones de dos departamentos más mediante las propuestas de sus Gobiernos Regionales aprobadas vía referéndum. Un primer referéndum del año 2005 no logró la aprobación de ninguno de los proyectos de conformación de regiones entonces presentados, por lo que no se podrá realizar dicha consulta, según la Ley de Bases de la Descentralización, hasta después de seis años, es decir, a partir del 2011.

De este modo, en el actual statu quo el Perú se encuentra dividido en 25 territorios con autonomía regional. A pesar de este marco jurídico, de modo coloquial y

en los medios de comunicación se suele llamar regiones a los departamentos y a la provincia del Callao.

Gobiernos Locales

Las Provincias (195 actualmente) son los términos municipales del país, dirigidos por ayuntamientos conocidos como Municipalidades Provinciales. Estas, a su vez, se encuentran subdivididas en distritos, los cuales suman 1834,36 encontrándose dirigidos a su vez por Municipio Distritales. La ley permite la conformación de Municipalidades de Centros Poblados, que dirigen el gobierno municipal de una población alejada del capital del distrito por petición de sus pobladores. A los principales mandos políticos de los gobiernos Municipales, elegidos mediante voto popular cada 4 años, se les denomina Alcaldes Provinciales o Alcaldes Distritales.

ii) Partidos Políticos.

De acuerdo a ley, la ONPE (Oficina Nacional de Procesos Electorales) interviene en la constitución y funcionamiento de los partidos políticos, sea emitiendo la constancia de verificación de firmas de adherentes para su inscripción, brindar apoyo y asistencia técnica en sus procesos de democracia interna, organizar los procesos electorales donde participan sus candidatos a cargos públicos electivos, verificar y controlar externamente su actividad económico-financiera, así como administrar su financiamiento público. En ese sentido, se busca concentrar en un único registro, la información institucional de los partidos políticos con inscripción vigente.

A lo largo de su historia, los peruanos han fundado numerosos partidos políticos, muchos de ellos efímeros o tan dependientes del caudillismo que se disolvieron luego

de la primera derrota electoral. Otros, han sido apenas un letrero para participar en los comicios y se han desechado o transformado. Los partidos tradicionales cuentan con cuadros y locales partidarios reconocidos en la mayoría de departamentos. El siguiente artículo ha sido actualizado a febrero de 2006.

Principales Partidos Políticos:

- Partido Popular Cristiano (PPC).- Fundado por Luis Bedoya Reyes como resultado de la ruptura con el Partido Democracia Cristiana.
- Partido Aprista Peruano (PAP).- Partido fundado en 1930 por Víctor Raúl Haya de la Torre. Su compañero Alan García Pérez fue dos veces elegido Presidente del Perú (1985-1990, 2006-2011).
- Partido Nacionalista Peruano.- Este partido fue fundado por Ollanta Humala Tasso y su esposa Nadine Heredia en Abril del 2005.
- Acción Popular (AP).- Fundado por Fernando Belaúnde Terry en 1956 quien fue luego dos veces elegido Presidente del Perú (1963-1968, 1980-1985). Su correligionario Valentín Paniagua Corazao fue transitoriamente elegido Presidente del Perú (2000-2001).
- Perú Posible (PP)- Partido fundado por Alejandro Toledo Manrique en 1994 con el nombre de País Posible. Vencedor en las elecciones de 2001, para asumir el gobierno hasta 2006.
- Partido Solidaridad Nacional (PSN).- Partido fundado por Luis Castañeda Lossio (ex acciopopulista) en 1999. Es parte de la alianza electoral Unidad Nacional desde las

elecciones municipales de 2002, en las que Castañeda Lossio obtuvo la alcaldía de Lima. Antes, había participado sin éxito en las elecciones presidenciales.

- Somos Perú (SP).- Partido fundado por Alberto Andrade Carmona (ex-pepecista) en 1997. Sus orígenes se remontan a la gestión de Andrade como alcalde del distrito limeño de Miraflores.
- Partido Socialista del Perú.- Partido fundado por Javier Díez-Canseco entre otros militante de izquierda. Deviene del Partido Unificado Mariateguista (PUM), que a su vez formó parte de Izquierda Unida (IU), que en los años 80 fue la segunda fuerza política del país. Tendencia: Centro-izquierda. Símbolo: Puño sujetando flor.
- Unión por el Perú (UPP).- Partido. Fundado por Javier Pérez de Cuéllar en 1995.
- Cambio 90.- Movimiento fundado en 1989 por Alberto Fujimori Fujimori, tres veces Presidente del Perú en casi once años consecutivos: 1990-1992 (y su continuación: 1992-1995), 1995-2000, y julio de 2000-octubre de 2000.
- Restauración Nacional.- Fundado por Humberto Lay Sun en el 2005. Partido liderado por los evangelistas donde su objetivo es establecer la paz común entre los ciudadanos.

iii) Leyes Comerciales

Con la finalidad de captar los recursos financieros y tecnológicos requeridos para explotar los vastos recursos naturales y desarrollar las distintas potencialidades productivas existentes en el país, el Perú ha establecido un marco legal estable y atractivo para la inversión privada, tanto nacional como extranjera.

NORMAS CONSTITUCIONALES

La Constitución del Perú de 1993 contiene normas que consagran principios esenciales para garantizar un marco jurídico favorable para el desarrollo de la inversión privada en general y de la inversión extranjera en particular, tales como:

- La libre iniciativa privada en un marco de economía social de mercado y pluralismo económico.
- La libertad de trabajo, empresa, comercio e industria
- La definición del rol subsidiario del Estado en la actividad económica
- La libre competencia y la prohibición del establecimiento de monopolios y el combate al abuso de la posición de dominio
- La libertad de contratar
- La facultad del Estado de establecer garantías y otorgar seguridad mediante contratos ley
- La igualdad en el trato para la inversión nacional y extranjera
- La posibilidad de someter las controversias en las que participa el Estado a tribunales arbitrales nacionales o internacionales

i) Legislación Marco para la Inversión Extranjera

La piedra angular de un sólido marco legal, que establece las reglas claras y las seguridades necesarias para el desarrollo de inversiones extranjeras en el país, es el Decreto Legislativo N° 662, aprobado en agosto de 1991.

El marco legal general de tratamiento a las inversiones extranjeras es complementado por la Ley Marco para el Crecimiento de la Inversión Privada, aprobada

por Decreto Legislativo N° 757 y el Reglamento de los Regímenes de Garantía a la Inversión Privada aprobado por el Decreto Supremo 162-92-EF; así como normas modificatorias y complementarias.

El marco legal de tratamiento a las inversiones se basa en el principio de "trato nacional". Las inversiones foráneas son permitidas sin restricciones en la gran mayoría de actividades económicas y no requiere de autorización previa por su condición de extranjera. La adquisición de acciones de propiedad de inversionistas nacionales es completamente permitida, tanto a través del mercado bursátil como a través de operaciones extrabursátiles.

En cuanto a la propiedad, los extranjeros, sean personas naturales o jurídicas, están en la misma condición que los peruanos. Sin embargo, dentro de cincuenta kilómetros de las fronteras, los extranjeros no pueden adquirir ni poseer minas, tierras, bosques, aguas, combustibles ni fuentes de energía, con excepción de los casos de necesidad pública expresamente declarada por decreto supremo aprobado por el Consejo de Ministros.

Respetando los compromisos asumidos en la OMC, ningún mecanismo de selección ni requisito de rendimiento es aplicado o exigido a la inversión extranjera por su condición de tal. En los casos de inversiones que gozan de beneficios derivados de la suscripción de convenios de estabilidad jurídica con el Estado, los requerimientos son los mismos que aquellos planteados para inversionistas nacionales.

Toda empresa tiene derecho a organizar y desarrollar sus actividades en la forma que juzgue conveniente. Se ha derogado toda disposición legal que fije modalidades de

producción o índices de productividad, que prohíba u obligue a la utilización de insumos o procesos tecnológicos y, en general, intervenga en los procesos productivos de las empresas en función al tipo de actividad económica que desarrollen, su capacidad instalada, cualquier otro factor económico similar, salvo las disposiciones legales referidas a la higiene y seguridad industrial, la conservación del medio ambiente y la salud.

La inversión extranjera se puede dar libremente en cualquiera de las formas empresariales reconocidas por la ley, bajo las siguientes modalidades:

- Inversión Extranjera Directa como aporte al capital social
- Aporte para el desarrollo de Joint-ventures contractuales
- Inversiones en bienes y propiedades ubicados dentro del territorio nacional
- Inversiones en cartera
- Las contribuciones tecnológicas intangibles
- Cualquier otra modalidad de inversión que contribuya al desarrollo del país

ii) Relaciones Comerciales

Perú mantiene una actitud pro activa en relación con la participación en mecanismos de integración que posibilitan el acceso a mercados ampliados, hacia los cuales podrá acceder el inversionista que se establezca en nuestro país mediante el aprovechamiento de sus recursos naturales y ventajas competitivas.

El Acuerdo de Promoción Comercial (APC) suscrito con Estados Unidos, vigente desde el 1ero de febrero de 2009, consolida las preferencias arancelarias otorgadas temporalmente a través de la Ley de Preferencias Arancelarias Andinas y Erradicación

de Drogas (ATPDEA, por sus siglas en inglés), mismas que han explicado gran parte del dinamismo de las exportaciones en los últimos años; y consolida las reformas de política comercial implementadas por el Perú durante los años noventa.

La negociación del APC con los Estados Unidos estableció nuevos estándares en términos de circulación de bienes y servicios, así como de protección de la inversión, que sirvieron de base en la negociación de los Tratados de Libre Comercio con Singapur, Canadá, China y los países del EFTA, el Protocolo de Cosecha Temprana firmado con Tailandia y la profundización del Acuerdo de complementación Económica (ACE) con Chile.

Sobre esta misma base, se vienen desarrollaron las negociaciones para la profundización del ACE con México y la suscripción de un Tratado de Libre Comercio con Japón. Además, el Perú viene negociando un Acuerdo de Asociación con la Unión Europea, bloque que a través del Sistema General de Preferencias Andino establece aranceles cero para productos pesqueros, agrícolas y textiles.

A nivel latinoamericano, el Perú es miembro de la zona de libre comercio pactada a nivel andino que agrupa además a Bolivia, Ecuador y Colombia (Comunidad Andina de Naciones) y que significa un mercado de cerca de 100 millones de habitantes. Además, en el marco de la Asociación Latinoamericana de Integración (ALADI), el Perú ha suscrito un Acuerdo de Complementación Económica (ACE) con el MERCOSUR.

Finalmente, cabe indicar que, desde 1998 el Perú es miembro pleno del Foro de Cooperación Asia Pacifico (APEC), cuyo mercado totaliza casi el 50% de la población

mundial, estando llamado a convertirse en una bisagra natural entre las economías industrializadas del Asia y las economías emergentes de Latinoamérica.

Principales empresas extranjeras en el Perú



Acuerdos Internacionales de Inversión Suscritos por el Perú

En materia de acuerdos internacionales de inversiones con otros países, el Perú ha suscrito convenios de promoción y protección recíproca de inversiones, así como acuerdos comerciales de mayor alcance (tales como tratados de libre comercio) que incluyen un capítulo relativo a inversiones.

COMVENIOS INTERNACIONALES

PAIS	SITUACION	FECHA ENTRADA EN VIGOR
ALEMANIA	VIGENTE	01.05.1997
ARGENTINA	VIGENTE	24.10.1996
AUSTRALIA	VIGENTE	02.02.1997
BOLIVIA	VIGENTE	19.03.1995
CANADA/1	VIGENTE	01.08.2009
CHILE /2	VIGENTE	01.03.2009
COLOMBIA /3	VIGENTE	21.03.2004
CUBA	VIGENTE	25.11.2001
DINAMARCA	VIGENTE	17.02.1995
ECUADOR	VIGENTE	09.12.1999
EL SALVADOR	VIGENTE	15.12.1996
ESPAÑA	VIGENTE	17.02.1996
ESTADOS UNIDOS /4	VIGENTE	01.02.2009
FINLANDIA	VIGENTE	14.06.1996
FRANCIA	VIGENTE	30.05.1996
ITALIA	VIGENTE	18.10.1995
JAPON	VIGENTE	10.12.2009
MALASIA	VIGENTE	25.12.1995
NORUEGA	VIGENTE	05.05.1995
PAISES BAJOS	VIGENTE	01.02.1996
PARAGUAY	VIGENTE	18.12.1994
PORTUGAL	VIGENTE	18.10.1995
REINO UNIDO	VIGENTE	21.04.1994
REPUBLICA CHECA	VIGENTE	06.03.1995
REPUBLICA DE COREA	VIGENTE	20.04.1994
REPUBLICA POPULAR CHINA /5	VIGENTE	01.03.2010
RUMANIA	VIGENTE	01.01.1995
SINGAPUR /6	VIGENTE	01.08.2009
SUECIA	VIGENTE	01.08.1994
SUIZA	VIGENTE	23.11.1993
TAILANDIA	VIGENTE	15.11.1993
UNION ECONOMICA BELGICA - LUXEMBURGO	VIGENTE	11.09.2008
VENEZUELA	VIGENTE	18.09.1997

Con la finalidad de consolidar un marco jurídico que garantice y proteja la inversión y coadyuve a crear el adecuado clima para fomentar un mayor flujo de inversiones extranjeras, el Perú ha sido muy activo en la negociación de instrumentos de carácter bilateral, regional y multilateral, que tienen por finalidad establecer garantías de tratamiento, protección y acceso a mecanismos de solución de controversias aplicables a las inversiones.

El Perú ha suscrito 32 acuerdos internacionales en materia de Inversiones incluyendo 3 Tratados de libre comercio que incluyen capítulos de inversiones (USA, Canadá y Singapur) y 29 convenios bilaterales de promoción y protección recíproca de inversiones con países de la Cuenca del Pacífico, Europa y América Latina. Adicionalmente, se encuentra en proceso de ratificación el acuerdo bilateral de promoción y protección recíproca de inversiones suscrito con el Japón.

En el caso de Estados Unidos debemos además mencionar el convenio con OPIC para la emisión de coberturas de riesgo a las inversiones norteamericanas que se desarrollan en el Perú.

Perú también es miembro Multilateral Investment Guarantee Agency (MIGA) y se ha adherido al El Centro Internacional de Arreglo de Diferencias Relativas a Inversiones (CIADI), así como la Convención sobre el Reconocimiento y Ejecución de las Sentencias Arbitrales Extranjeras (Convención de Nueva York).

iii) Régimen Cambiario

En cuanto al régimen cambiario el Estado garantiza la libre tenencia, uso y disposición externa e interna de la moneda extranjera por personas naturales o jurídicas

residentes en el Perú. Asimismo garantiza la libre convertibilidad de la moneda nacional a un tipo de cambio único.

d) Factores Tecnológicos

i) Adopción de Nuevas Tecnologías

Latinoamérica se sitúa a la cola del ranking mundial de desarrollo tecnológico, según un estudio realizado por el Foro Económico Mundial (FEM), que sitúa a Perú en el puesto 84 de este listado.

El Informe Global sobre Tecnología 2007-2008, que lleva por subtítulo "Fomentando la Innovación mediante la Preparación en la Red", ha sido financiado por Cisco Systems, y se ha realizado en 127 países.

Sólo cuatro economías de América Latina y el Caribe se encuentran entre los primeros 50 primeros puestos del ranking: Chile (54^º), Barbados (38^º), Puerto Rico (39^º) y Jamaica (46^º).

El informe asegura que Chile muestra una relativa homogeneidad de los tres índices estudiados en el informe, y que se percibe una firme apuesta del Gobierno para aplicar una agenda digital.

El informe destaca el caso de Argentina, que bajó 11 puestos respecto al año anterior y se sitúa en el 77, a causa de, entre otros factores, la escasa atención del Gobierno a esta cuestión en su agenda nacional.

Con respecto al resto de países, ocupan las siguientes posiciones: Costa Rica (61), Panamá (64), Uruguay (65), El Salvador (66), Colombia (69), la República Dominicana

(75), Guatemala (80), Trinidad y Tobago (82), Perú (84), Venezuela (86), Honduras (90), Ecuador (107), Bolivia (111), Nicaragua (116) y Paraguay (120).

El índice mundial lo lidera Dinamarca, seguida por Suecia.

En tercer lugar se encuentra Suiza, que este año ascendió dos puntos, seguida de Estados Unidos, que subió tres y se sitúa en cuarto lugar.

La lista de los primeros diez puestos se completa con Singapur, Finlandia, Países Bajos, Islandia, Corea y Noruega.

e) Factores de la Competencia

i) Libre Competencia

El Estado facilita y vigila la libre competencia, combate toda práctica que la limite, regula el ejercicio de la posición de dominio en el mercado y protege la propiedad intelectual. El Instituto Nacional de la Protección de la Propiedad Intelectual – INDECOPI es el organismo encargado de velar por el cumplimiento de las normas legales de Defensa de la Competencia y proteger el mercado de las prácticas monopólicas que resulten controlistas y restrictivas de la competencia que generan un abuso de posición de dominio en la producción y comercialización de bienes y en la prestación de servicios, así como de las prácticas que generan competencia desleal y de aquellas que afectan a los agentes del mercado y a los consumidores. Corresponde a INDECOPI controlar y sancionar la aplicación de prácticas de “dumping” y subsidios; ejercer la defensa del consumidor, así como velar por el cumplimiento de las normas que sancionan las prácticas contra la buena fe comercial; defender las normas referidas al libre comercio, y el control de las disposiciones que establecen restricciones para-arancelarias.

Igualmente es competencia de INDECOPI, velar por la protección de los derechos de propiedad intelectual en todas sus manifestaciones y desempeñarse como oficina de registro de la propiedad intelectual y oficina de registro de contratos de uso de tecnología, patentes, marcas u otros elementos de la propiedad industrial de origen extranjero, así como de asistencia técnica, ingeniería básica y de detalle, gerencia y franquicia.

Requisitos para constituir una empresa Contratista en el Perú.

- Elaborar una minuta de constitución.
- Escritura Publica
- Inscripción en registros públicos
- Tramitar el Registro Único de Contribuyente (RUC)
- Inscribir a los trabajadores en ESSALUD
- Obtener la autorización del libro de planilla de los trabajadores en el MINTRA
- Tramitar la licencia municipal de funcionamiento
- Legalizar los libros contables.
- Inscripción como empresa contratista en OSCE (Organismo Supervisor de las Contrataciones del Estado)

Principales contratistas del Perú.

Según reporte del portal de Créditos del Perú, existen 528 empresas contratistas activas en el Perú, de los cuales 423 son nacionales y 105 internacionales.

f) Oportunidades

1- El turismo y la gastronomía en el Perú son variados y tiene mucho que ofrecer.

Para el año 2009 el Perú fue el segundo de mayor crecimiento turístico en la región de Sudamérica y considerado como la capital gastronómica del mundo, indicadores muy positivos para la proyección de construcción de nuevos lugares de esparcimiento y de infraestructura.

2- El 80.2% de población peruana habla el español, los directivos de la Enar Construction tienen como primer idioma el español y como peruanos conocen su cultura.

3- Indicadores positivos del Perú que incentivan la inversión:(*)

Agroindustria

- Primer productor mundial de harina de pescado
- Primer productor mundial de espárragos
- Primer productor mundial de paprika
- Segundo productor mundial de alcachofas
- Sexto productor mundial de café

Minería

- Primer productor mundial de plata
- Segundo productor mundial de cobre
- Cuarto productor mundial de zinc y plomo
- Quinto productor mundial de oro

Textileria

- Primer productor mundial de lana de alpaca
- Mas importante exportador de prendas textiles de algodón de América Latina

(*)Fuente INEI – Perú.

4- El crecimiento económico del Perú fue excelente para el año 2008 tuvo un crecimiento de del PBI de 9.8%, situándose en los países que más crecieron en ese periodo. En la año 2009 la mayoría de países del mundo decrecieron en términos económicos debido a la crisis financiera internacional, el Perú registro un PBI de \$130,324 millones, equivalente al a una tasa de crecimiento de 1%.

5- El índice de inflación desde el año 2002 es mínima y estable. El año 2009 la tasa acumulada de los 12 meses fue de 0.25%. Instituciones financieras y analistas económicos proyectan para los años 2010-2011 una inflación de 2,2 y 2,0 por ciento, respectivamente.

6- El tipo de cambio es estable en los últimos 10 años, debido a la fortaleza de la economía peruana tales como una cuenta corriente en un nivel sostenido, buena posición fiscal y bajos niveles de deuda.

7- El Perú tiene una estructura de poder democrático.

8- El Estado Peruano protege y vigila la libre competencia y la propiedad intelectual.

9- Las normas constitucionales del Perú protegen a la inversión privada nacional e internacional, con marco legal estable.

10- El Perú tiene suscrito 32 acuerdos internacionales en materia de inversiones y 3 tratados de Libre comercio (USA, Canadá y Singapur). Actualmente viene negociando Tratados de Libre Comercio con China, la Unión Europea, Japón, Corea del Sur, Australia, Chile, México y países de Centro América.

g) Amenazas

1- El crecimiento poblacional ha tenido un descenso 0.17 porcentual entre los años 2005 – 2010. Según las proyecciones realizadas por el INEI, el mayor crecimiento poblacional se dará en las personas de 40 a 59 años, para el año 2015 tendrá un crecimiento de 21.3% y para el año 2020 será del 23.2%. EL reto del Perú en el mediano y largo plazo será de asegurar un sistema de seguridad social capaz de mantener a la población.

2- En el año 2009 el crecimiento de la construcción fue de 6.1% con relación al PBI, fue muy inferior al año 2008 (año del boom de la construcción), que fue del 16.5%. Esto debido a la crisis financiera mundial.

3- Técnicamente el Perú está en recesión. Se tuvo caídas del PBI trimestral de 1.1% en el primer semestre del 2009 y 0.9% en el segundo trimestre, también la inversión bruta interna tuvo una reducción en el primer y segundo trimestre de 15.1% y 27.2% respectivamente. Las exportaciones se redujeron en 2.1% y 3.1% en el primer y segundo trimestre del 2009.

4- El Perú se encuentra el puesto 84 en el ranking de desarrollo tecnológico, según el Foro Económico Mundial de 127 países.

5. ESTRATEGIA DE MERCADO

a) Estrategia de Mercado Objetivo

i) Segmentación del Mercado

Enar Construction es una empresa que ofrece los servicios integrados de ingeniería, suministro, construcción, montaje y gestión de obras civiles, industriales y de tecnología, proyectos inmobiliarios, minería. Para ofrecer estos servicios se considera dos clientes potenciales, el primero es el Estado Peruano y el segundo es el mercado privado (comercial y residencial). Para segmentar el mercado se tomo en cuenta las variables socios económicos, sociales y culturales y el objetivo se concentrara en dos segmentos:

El Estado Peruano estará segmentado homogéneamente. El Perú está dividido demográficamente en 24 departamentos y agrupados por sus municipios. Los contratos en obras públicas en todo el Perú están regidos por la constitución política que garantiza estabilidad para la inversión local y extranjera. Los índices económicos del Perú demuestran que para el año 2009 la inversión en infraestructura fue de 2.2% del PBI y se proyecta similares índices para los siguientes años, esta inversión está distribuida a nivel nacional. Índices que nos ayuda a identificar este segmento.

EL mercado privado será segmentado sustancialmente. Un reporte del año 2008 realizado por APEIM (asociación Peruana de Empresas de Investigación de Mercados) demostró que la clase social alta y media en el Perú tuvo una variación, para el año 2008 fue de 49.7% y para el año 2009 tuvo un crecimiento y fue del 53.8%, con estas

consideraciones nuestro mercado estará dirigido a al segmento de clase social media y alta.

b) Estrategias de Posicionamiento

El Perú hoy en día es un país competitivo en la región Latinoamérica, el crecimiento de la economía peruana fue líder en la región para el año 2009, se tuvo un crecimiento económico del 0.9% muy encima de Brasil que fue del 0.0%, Colombia tuvo un índice negativo de (-0.5) % al igual que Chile (-1.5) %. Según proyecciones del Fondo Monetario Internacional (FMI) pronosticó que Perú encabezará el crecimiento de la región con 6,3% para el año 2010 y 6% en el 2011 tras haber evitado la contracción en 2009.

Estos índices nos garantizan proyectar las inversiones a largo plazo y los dividimos en tres fases:

Fase 1 (0-2 años). Elaboración y ejecución de proyectos de Construcción,

Fase 2 (2-4 años). Servicios de proyectos inmobiliarios.

Fase 3 (4-6 años). Servicios de Minería, exploración y explotación.

Los servicios que ofreceremos en estas fases se describen a continuación:

1.-Construcción.- Proyectos de ingeniería civil, proyectos hidroeléctricos, saneamiento básico y riego, puerto y muelles, diques, vías férreas, carreteras y puentes, aeropuertos, plantas de energía e instalaciones de servicios públicos, movimiento de tierras, obras de concreto.

2.-Complejos turísticos e inmobiliarios.

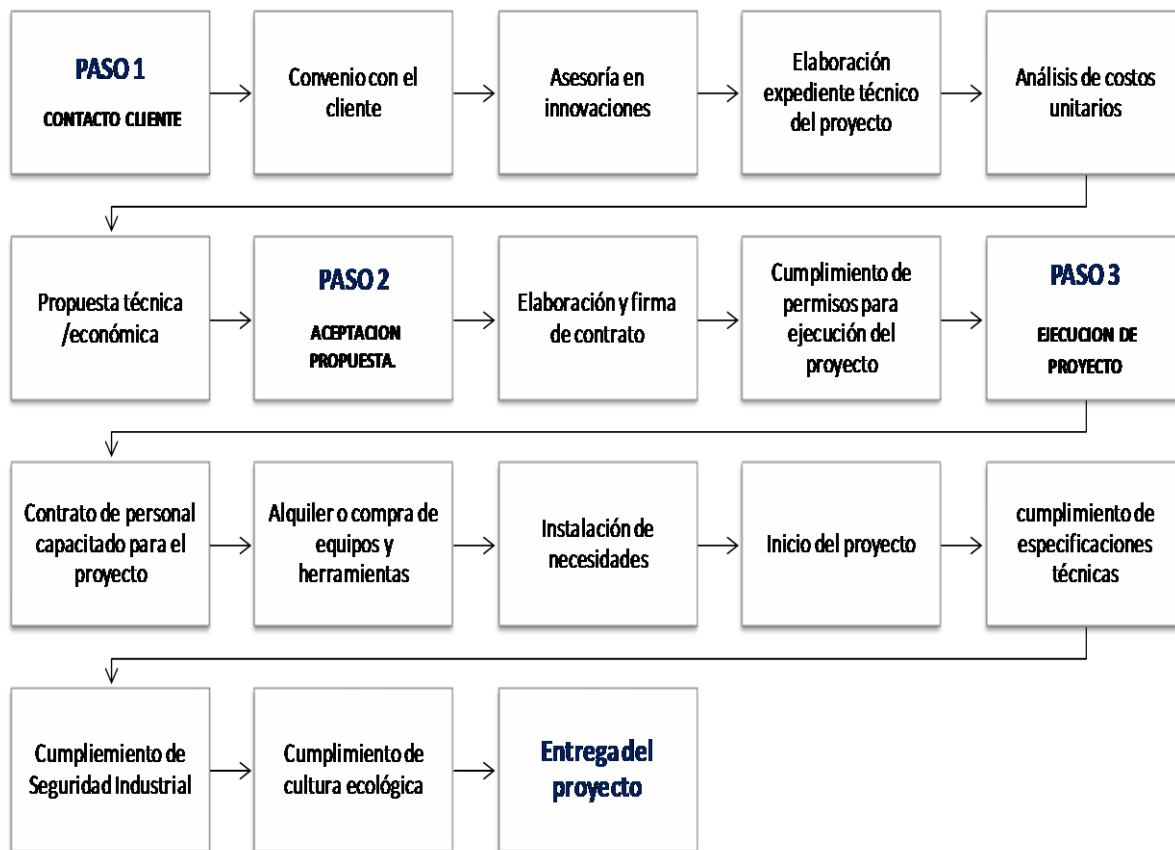
3.-Minería.- Exploración y explotación de minas, excavaciones subterráneas, túneles, sostenimiento de diques y túneles.

Nuestro lema: **“Ser la empresa de construcción de alta calidad a costos competitivos”**

Estrategia de Mezcla Comercial

i) Estrategia de Producto

Nuestro proceso de la ejecución de un proyecto se muestra en el siguiente grafico. Cadena de valor dentro de compañía.



La marca y el logotipo se mantendrán idénticos que la casa matriz y será registrada en copyright e Indecopi.

Estrategia de Distribución

Para entrar al mercado peruano se constituirá una empresa como persona jurídica de sociedad anónima cerrada (SAC), subsidiaria de la casa matriz de Florida – EEUU. Se cumplirá con todos los requisitos requeridos por el Estado Peruano para formar la Empresa Contratista.

La distribución se realizara por dos canales de ventas:

El primero es de participar directamente en todos los concursos y licitaciones de obras públicas que convoque el Estado Peruano a través de las diferentes instituciones o presentar propuestas a los contratistas ganadores de las licitaciones para participar como sub-contratista. El Responsable de Inversiones será la persona encargada de analizar y presentar las bases para las licitaciones y concursos, trabajara directamente con la Gerencia General.

El segundo canal de ventas que está dirigido a los clientes del sector privado ya sea comercial o residencial. Se realizara a través de visitas directas a los clientes por agentes de ventas de la compañía y trabajara con el Responsable de Desarrollo de Oportunidades.

ii) Estrategia de Promoción (comunicación)

(a) Estrategia de Relaciones Publicas

Para que el cliente tenga información de los servicios que ofrecemos usaremos la Estrategia de Relaciones Publicas y se realizara mediante:

1.- PUBLICITIC. Se publicaran en revistas y periódicos noticias de la compañía como información institucional.

2.- Imagen Corporativa. El Responsable de Desarrollo de Oportunidades será el encargado de este fin mediante el seguimiento a la calidad y representatividad de nuestros servicios.

3. Se ofrecerá nuestros servicios participando en convenciones de la cámara de comercio, seminarios y congresos de ingeniería y construcción y otras instituciones que estén relacionados al negocio.

(b) Estrategia de ventas personales

Contaremos con una fuerza de ventas que estará dirigido por el Responsable de Desarrollo de Oportunidades. Esta estrategia será solo para los clientes privados en proyectos residenciales y comerciales.

(c) Plan de medios de comunicación

Se diseñara una página web muy dinámica que pueda explicar todos nuestros servicios y también se preparara propagandas (brochure) que estarán disponibles en la web de la compañía.

Al final de cada año se preparará la memoria anual de organización que serán publicadas en la página web.

iii) **Estrategia de Precio**

Se empleara una Estrategia de Penetración que consiste en realizar un ANÁLISIS DE PRECIOS UNITARIOS DIRECTOS. El análisis identificara los costes de la mano de obra, materiales y equipos para cada partida del proyecto a cotizar, los precios unitarios estarán en relación con los precios del mercado.

A este coste se le incluirá el 10% por los gastos generales y 8% por utilidades. Estos porcentajes son muy inferiores al mercado, normalmente una empresa contratista esta entre 15 % a los gastos generales y 10% a las utilidades. Enar Construction disminuirá estos porcentajes por dos razones, la primera es por ser una nueva compañía la gastos generales son inferiores a la competencia por tener estructura empresarial menor y, segundo ingresar con precios inferiores a la competencia hasta ser reconocida en el mercado, cabe resaltar que al disminuir estos porcentajes a los precios no impactara en la calidad del servicio, ya que los precios unitarios directos garantizan el servicio.

Los estimados de precios se harán llegar directamente al cliente o participando en concursos públicos (licitaciones).

Una vez llegado a un acuerdo se firmara un contrato donde se especificara el fin de los trabajos y se solicitara el 30% de adelanto para ejecución del proyecto, adelanto que será respaldo con una fianza.

6 IMPLEMENTACION, EVALUACION, Y CONTROL

a. Programa de Implementación.

El Plan de Mercadeo para la subsidiaria en el Perú proyecta empezar las operaciones al inicio del año 2011. Se apertuara la oficina principal en la ciudad de Lima.

Se alquilara un local adecuado que cumpla las necesidades con ambientes y muebles confortables que den una buena imagen a la organización, también se tendrá en consideración un buen lugar, en un futuro se definirá la compra de un local comercial para la empresa. Los diferentes ambientes que se requieran para ejecución de los

proyectos, como depósitos, almacenes oficinas, se alquilara en el lugar del proyecto según las necesidades.

Para iniciar las operaciones se contratara personal de arranque. Este personal estará conformado por:

01 Gerente General.- Encargado de todas las operaciones de la compañía (administrativa, financiera, comercial y producción), contara con un asistente de apoyo.

01 Responsable de Inversiones.- Encargado de las operaciones de producción y tendrá a cargo un Ingeniero Civil con su asistente. Este equipo realizara el análisis técnico/económico de las propuestas para los futuros proyectos y la dirección del mismo.

01 Responsables de Oportunidades de Desarrollo.- Encargado de las nuevas oportunidades de negocio, tendrá a su cargo la fuerza de ventas y inicialmente tendrá a su cargo 2 vendedores, uno para la capital del Perú, Lima y otro que se encargara de ventas a nivel nacional. Anualmente debe preparar estrategias de crecimiento en ventas.

En el futuro se incrementara el personal según las necesidades teniendo en consideración el organigrama de la empresa.

Para el éxito del negocio se tendrá en consideración en cumplimiento de las estrategias planteadas en el presente plan y estará dirigida por el socio fundador Juan E. Gutiérrez.

b. Programa de Evaluación.

Nuestro objetivo para ingresar al mercado es contar con una pequeña estructura empresarial que estaría conformada por un gerente, un analista para licitaciones y 02 personas de apoyo de gestión. En el futuro se incrementará el personal según las necesidades del negocio.

Para la ejecución de los futuros proyectos se buscaran préstamos financieros o inversionistas, este financiamiento será exclusivamente para el desarrollo del proyecto. Se realizara un análisis de los costos unitarios del proyecto para determinar el costo de maquinaria, mano de obra y materiales que se empleara y también las utilidades o intereses que se puedan ofrecer al inversionista.

Al final de cada proyecto se realizara la liquidación de obra determinando el cumplimiento de las especificaciones técnicas que emano el servicio y los costos invertidos y distribución utilidades.

c. Programa de Control.

Para el cumplimiento de las estrategias planteadas en Plan de Mercadeo se realizaran evaluaciones trimestrales involucrando al personal gerencial. Las evaluaciones consisten en analizar si se está cumpliendo con las metas y objetivos del Plan de Mercadeo y de no ser así, se podrá corregir o modificar las estrategias. Se tendrá como medidas cuantitativas unidades de ventas, gastos y crecimiento.

7 PRESUPUESTO**ANÁLISIS DE GASTOS**

GASTOS	Ene.	Feb.	Mar.	Abr.	May.	Jun.	Jul.	Agost.	Sept.	Oct.	Nov.	Dic
1 Licencias	300.0											
2 Registro Compañía	450.0											
3 Registro Contratista	500.0											
4 Gastos Legales	400.0	400.0										
5 Diseno web + Hosting	300.0	25.0	25.0	25.0	25.0	25.0	25.0	25.0	25.0	25.0	25.0	25.0
6 Publicidad	100.0	100.0	100.0	100.0	100.0							
7 Adquisicion de vehiculo	8000.0											
8 Planilla Personal x 12 meses	7000.0	7000.0	7000.0	7000.0	7000.0	7000.0	7000.0	7000.0	7000.0	7000.0	7000.0	7000.0
9 Viajes dentro del Peru		300.0			300.0			300.0			300.0	
10 Alquiler de Oficina + servicios	800.0	800.0	800.0	800.0	800.0	800.0	800.0	800.0	800.0	800.0	800.0	800.0
11 Gastos oficina	100.0	100.0	100.0	100.0	100.0	100.0	100.0	100.0	100.0	100.0	100.0	100.0
12 Varios	800.0	800.0	800.0	800.0	800.0	800.0	800.0	800.0	800.0	800.0	800.0	800.0
TOTAL	\$18,750.0	\$ 9,525.0	\$ 8,825.0	\$ 8,825.0	\$ 9,125.0	\$ 8,725.0	\$ 8,725.0	\$ 9,025.0	\$ 8,725.0	\$ 8,725.0	\$ 9,025.0	\$ 8,725.0

BIBLIOGRAFIA

- Global Marketing Management. Fourth edition. Masaaki Kotabe/Kristiaan Helsen
- | | |
|--|---|
| http://www.inei.gob.pe/ | Instituto Nacional de Estadística e Información del Perú. |
| www.wikipedia.org | Información general del Perú. |
| www.cepal.org | Comisión económica para Latinoamérica y el Caribe. |
| http://www.bcrp.gob.pe/ | Banco Central de Reserva del Perú. |
| http://www.mef.gob.pe/ | Ministerio de Economía y Finanzas del Perú |
| www.mintra.gob.pe | Ministerio de Trabajo del Perú. |
| www.worldbank.org | Banco Mundial |
| www.onu.org.pe | Naciones Unidas en el Perú |
| www.onpe.gob.pe | Ofician Nacional de Procesos Electorales del Perú |
| www.proinversion.gob.pe | Agencia de Promoción de la Inversión Privada – Perú |
| www.escale.minedu.gob.pe | Ministerio de Educación del Perú |
| www.anr.edu.pe | Asamblea Nacional de Rectores del Perú |
| www.capeco.org | Cámara de Construcción del Perú |
| www.vivienda.gob.pe | Ministerio de Vivienda y Construcción del Perú |
| www.mincetur.gob.pe | Ministerio de Comercio Exterior y Turismo del Perú |
| http://www.peru.gob.pe/ | Portal del Estado Peruano |
| www.vivienda.gob.pe | Ministerio de Vivienda, Construcción y Saneamiento del Perú |
| www.ipe.org.pe | Instituto Peruano de Economía |
| www.creditosperu.com.pe | Información de empresas activas en el Perú |